

T.C
KARACABEY KAYMAKAMLIĐI
KARACABEY İLÇE MİLLİ EĐİTİM MÜDÜRLÜĐÜ
ADNAN MENDERES ORTAOKULU MÜDÜRLÜĐÜ



2024-2028 STRATEJİK PLANI



En büyük savař, cahillięe karřı yapılan

OKUL BİLGİLERİ

İli: BURSA		İlçesi: Karacabey	
Adres:	Tabaklar Mahallesi 378. Sokak No:1	Coğrafi Konum (link)	https://goo.gl/maps/wkKBqHvSjxp
Telefon Numarası:	0224 662 2528	Faks Numarası:	
e- Posta Adresi:	765828@meb.k12.tr	Web sayfası adresi:	https://karacabeyadnanmenderes.meb.k12.tr/
Kurum Kodu:	765828	Öğretim Şekli:	Tam Gün

SUNUŞ



TBMM’de kabul edilen 10.12.2003 tarih ve 5018 sayılı Kamu Mali Yönetimi ve Kontrol Kanunu’nun amaçları doğrultusunda kamu idarelerinde stratejik planlamaya geçiş süreci başlamıştır. Okulumuz tarafından da ciddi bir çalışma sonucunda katılımcı yöntemlerle beş yıllık plan hazırlanmıştır. Her bir yıllık uygulama için gelişim planı hazırlanarak, sorunlara daha etkili, kalıcı çözümler üretmek ve başarının sürekliliği için kalite ve mükemmellik anlayışı hedef alınmıştır. Bu planla nerede olduğumuzu ve hangi hedeflere doğru nasıl gideceğimizi belirlemiş bulunmaktayız.

Planın hazırlanmasında emeği geçen herkese teşekkürlerimi sunarım.

Aydın YILDIRIM
Okul Müdürü

İÇİNDEKİLER

SUNUŞ.....	4
1. GİRİŞ VE STRATEJİK PLANIN HAZIRLIK SÜRECİ.....	7
1.1 Strateji Geliştirme Kurulu ve Stratejik Plan Ekibi	7
1.2 Planlama Süreci	7
2. DURUM ANALİZİ.....	9
2.1 Kurumsal Tarihçe.....	10
2.2 Uygulanmakta Olan Stratejik Planın Değerlendirilmesi.....	11
2.3 Mevzuat Analizi	11
2.4 Üst Politika Belgeleri Analizi	12
2.5 Faaliyet Alanları ile Ürün/Hizmetlerin Belirlenmesi	14
2.6 Paydaş Analizi.....	15
2.7 Kuruluş İçi Analiz	18
2.7.1 Teşkilat Şeması.....	18
2.7.2 İnsan Kaynakları.....	20
2.7.3 Teknolojik Düzey	21
2.7.4 Mali Kaynaklar.....	22
2.7.5 İstatistik Veriler	23
2.8 Çevre Analizi (PESTLE).....	27
2.9 Güçlü ve Zayıf Yönler ile Fırsatlar ve Tehditler (GZFT) Analizi.....	28
2.10 Tespit ve İhtiyaçların Belirlenmesi	30
3. GELECEĞE BAKIŞ.....	34
3.1 Misyon.....	34
3.2 Vizyon	34
3.3 Temel Değerler	34
3.4 Amaç, Hedef ve Performans Göstergesi ile Stratejiler	35
4. MALİYETLENDİRME.....	43
5. İZLEME VE DEĞERLENDİRME.....	45
EKLER:.....	47

1.BÖLÜM

GİRİŞ VE STRATEJİK PLANIN HAZIRLIK SÜRECİ

1. GİRİŞ VE STRATEJİK PLANIN HAZIRLIK SÜRECİ

1.1 Strateji Geliştirme Kurulu ve Stratejik Plan Ekibi

Stratejik Planlama çalışmaları, Millî Eğitim Bakanlığı Strateji Geliştirme Başkanlığının 2022-21 Sayılı Genelgesi gereğince başlatılmıştır.

Strateji Geliştirme Kurulu: Okul müdürünün başkanlığında, bir okul müdür yardımcısı, bir öğretmen ve okul/aile birliği başkanı ile bir yönetim kurulu üyesi olmak üzere 5 kişiden oluşan üst kurul kurulur.

Stratejik Plan Ekibi: Okul müdürü tarafından görevlendirilen ve üst kurul üyesi olmayan müdür yardımcısı başkanlığında, belirlenen öğretmenler ve gönüllü velilerden oluşur.

Tablo 1. Strateji Geliştirme Kurulu ve Stratejik Plan Ekibi Tablosu

Strateji Geliştirme Kurulu Bilgileri		Stratejik Plan Ekibi Bilgileri	
Adı Soyadı	Ünvanı	Adı Soyadı	Ünvanı
Aydin YILDIRIM	Okul Müdürü	Aycan TETİK ALGÜL	Müdür Yardımcısı
Güray SEMET	Müdür Yardımcısı	Volkan GÜNEY	Öğretmen
Tülay ARSLAN ÇETİN	Öğretmen	Ali İŞCAN	Öğretmen
Yeşim ÖNSAL SEZER	Okul-Aile Bir.Bş.	Oya DÖĞEN	O.A.B. Bşk. Yrd.
Burcu ÖZKAN	Muhasip Üyes	Hayriye ÇAKMAK	Yön.Kurulu Üyesi

1.2 Planlama Süreci

2024-2028 dönemi stratejik plan hazırlanma süreci Strateji Geliştirme Kurulu ve Stratejik Plan Ekibi'nin oluşturulması ile başlamıştır. Ekip tarafından oluşturulan çalışma takvimi kapsamında ilk aşamada durum analizi çalışmaları yapılmış ve durum analizi aşamasında, paydaşlarımızın plan sürecine aktif katılımını sağlamak üzere paydaş anketi, toplantı ve görüşmeler yapılmıştır. Durum analizinin ardından geleceğe yönelim bölümüne geçilerek okulumuzun amaç, hedef, gösterge ve stratejileri belirlenmiştir.

2.BÖLÜM

DURUM ANALİZİ

2. DURUM ANALİZİ

Stratejik planlama sürecinin ilk adımı olan durum analizi, okulumuzun “neredeyiz?” sorusuna cevap vermektedir. Okulumuzun geleceğe yönelik amaç, hedef ve stratejiler geliştirebilmesi için öncelikle mevcut durumda hangi kaynaklara sahip olduğu ya da hangi yönlerinin eksik olduğu ayrıca, okulumuzun kontrolü dışındaki olumlu ya da olumsuz gelişmelerin neler olduğu değerlendirilmiştir. Dolayısıyla bu analiz, okulumuzun kendisini ve çevresini daha iyi tanımasına yardımcı olacak ve stratejik planın sonraki aşamalarından daha sağlıklı sonuçlar elde edilmesini sağlayacaktır.

Durum analizi bölümünde, aşağıdaki hususlarla ilgili analiz ve değerlendirmeler yapılmıştır;

- Kurumsal tarihçe
- Uygulanmakta olan planın değerlendirilmesi
- Mevzuat analizi
- Üst politika belgelerinin analizi
- Faaliyet alanları ile ürün ve hizmetlerin belirlenmesi
- Paydaş analizi
- Kuruluş içi analiz
- Dış çevre analizi (Politik, ekonomik, sosyal, teknolojik, yasal ve çevresel analiz)
- Güçlü ve zayıf yönler ile fırsatlar ve tehditler (GZFT) analizi
- Tespit ve ihtiyaçların belirlenmesi

2.1 Kurumsal Tarihçe

Okulumuz 2018/2019 Eğitim- Öğretim yılında faaliyete başlamıştır. Okulumuz Kurucu Müdürü Oktay KÖSEOĞLU tarafından kurulmuş ve 16/07/2024 tarihinde emekli olmuştur. Yerine Okul Müdürü olarak Aydın YILDIRIM göreve başlamıştır. 5.sınıflarda İngilizce ağırlıklı eğitim veren okulumuz, ilk yıl 8.sınıf dışındaki sınıflardan kayıt almıştır. Kurulduğu yıl 6.sınıflardan yeterli sayıda kayıt alamayan okulumuz sadece 5 ve 7.sınıflarda eğitim vermeye başlamıştır. İlk yıl 5 adet 5.sınıf ve 2 adet 7.sınıf şubesi ve 1 özel eğitim alt sınıf şubesinde toplam 173 öğrenci ile eğitim-öğretime başlamıştır.

Dayandığı değerlerden aldığı güçle insanlığa karşı sorumluluğunun farkında bireyler yetiştiren, paydaşlarının parçası olmaktan gurur duyduğu ve Karacabey’imizde tercih edilen lider ve saygın bir okul olmak amacıyla kurulan okulumuz, kısa sürede Karacabey’de tercih edilen bir okul haline gelmiştir. Şu an 5.sınıflarda 6, diğer sınıflarda 5’er şube, 1 ana sınıfı ve 1 de özel eğitim sınıfımız bulunmaktadır.

2.2 Uygulanmakta Olan Stratejik Planın Değerlendirilmesi

Uygulanmakta olan stratejik planın değerlendirilmesi, planın uygulanmış olan dönemine ilişkin hedef ve göstergeler bazında gerçekleşme düzeyi ile başarı ve başarısızlık nedenlerini içerir. Bu çalışmanın amacı; yeni stratejik planda yer alacak amaç, hedef ve performans göstergelerinin doğru bir çerçevede belirlenmesini sağlamaktır. Bu çalışma için uygulanmakta olan stratejik planın izleme ve değerlendirme bölümünde detayları verilen stratejik plan izleme ile stratejik plan değerlendirme tablolarından yararlanır.

Uygulanmakta olan stratejik planın değerlendirilmesi sonucu hedef ve performans göstergelerinde hedeflenen sonuçlara ulaşılmış olup geliştirilmesi yönünde çalışmalar yapılacaktır.

2.3 Mevzuat Analizi

Adnan Menderes Ortaokulu yürüttüğü faaliyetleri, Milli Eğitim Temel Kanununda belirlenen ilke ve amaçlar, kalkınma planları, programları, ilgili mevzuat ve benimsediği temel ilkeler çerçevesinde planlamak, var olma nedenini tanımlayarak geleceğe yönelik vizyonunu oluşturmak, yürüttüğü faaliyetlerin stratejik amaçlarını, ölçülebilir hedeflerini saptamak, önceden belirlenmiş göstergeler doğrultusunda performanslarını ölçmek ve bu sürecin izleme ve değerlendirmesini yaparak katılımcı bir yönetim anlayışıyla stratejik planlama yapmaktadır.

Yasal Çerçeve

5018 sayılı Kamu Mali Yönetimi ve Kontrol Kanunu'nun 9. Maddesi, MEB Strateji Geliştirme Başkanlığı 2010/14 sayılı genelge, Millî Eğitim Bakanlığı ve Milli Eğitim Müdürlüğü Stratejik Planı gibi okul/kurumlarda stratejik planlama sürecini zorunlu hale getiren yasal düzenlemeler bu başlık altında yazılmalıdır. Okulumuz temel yasal dayanakları, Anayasanın 42 Maddesi, 1739 sayılı Milli Eğitim Temel Kanunu, 222 sayılı İlköğretim ve Eğitim Kanunu ve İlköğretim Kurumları Yönetmeliği'dir.

Tablo 3. Yasal Yükümlülükler, Tespit ve İhtiyaçlar Tablosu

Yasal Yükümlülük	Dayanak	Tespitler	İhtiyaçlar
<ul style="list-style-type: none"> Okulumuz “Dayanak” başlığı altında sıralanan Kanun, Kanun Hükmünde Kararname, Tüzük, Genelge ve Yönetmeliklerdeki ilgili hükümleri yerine getirmek “Eğitim-öğretim hizmetleri, insan kaynaklarının gelişimi, halkla ilişkiler, stratejik plan hazırlama, stratejik plan izleme-değerlendirme süreci iş ve işlemleri” faaliyetlerini yürütmek. Resmî kurum ve kuruluşlar, sivil toplum kuruluşları ve özel sektörle mevzuat hükümlerine aykırı olmamak ve faaliyet alanlarını kapsamak koşuluyla protokoller ve diğer işbirliği çalışmalarını yürütmek Ortaokul öğrencilerinin okula kayıt, sınıf geçme, devam-devamsızlık, sosyal sorumluluk çalışmaları vb. iş ve işlemleri Eğitim sistemini yeniliklere açık, dinamik, ekonomik ve toplumsal gelişimin gerekleriyle uyumlu biçimde güncel teknik ve modeller ışığında tasarlamak ve geliştirmek 	<ul style="list-style-type: none"> T.C. Anayasası 1739 Sayılı Millî Eğitim Temel Kanunu 652 Sayılı MEB Teşkilat ve Görevleri Hakkındaki Kanun Hükmünde Kararname 222 Sayılı Millî Eğitim Temel Kanunu (Kabul No: 5.1.1961, RG: 12.01.1961 / 10705-Son Ek ve Değişiklikler: Kanun No: 12.11.2003/ 5002, RG: 21.11.2003 657 Sayılı Devlet Memurları Kanunu 5442 Sayılı İl İdaresi Kanunu 3308 Sayılı Mesleki Eğitim Kanunu 439 Sayılı Ek Ders Kanunu 4306 Sayılı Zorunlu İlköğretim ve Eğitim Kanunu 5018 sayılı Kamu Mali Yönetimi ve Kontrol Kanunu MEB Personel Mevzuat Bülteni Taşıma Yoluyla Eğitime Erişim Yönetmeliği MEB Millî Eğitim Müdürlükleri Yönetmeliği (22175 Sayılı RG Yayınlanan) Millî Eğitim Bakanlığı Rehberlik ve Psikolojik Danışma Hizmetleri Yönetmeliği 04.12.2012/202358 Sayılı İl İlçe MEM'nün Teşkilatlanması 43 Nolu Genelge 26 Şubat 2018 tarihinde yayımlanan Kamu İdarelerinde Stratejik Planlamaya İlişkin Usul ve Esaslar Hakkındaki Yönetmelik Okul Öncesi Eğitim ve İlköğretim Kurumları Yönetmeliği Sosyal Etkinlikler Yönetmeliği MEB Eğitim Kurulları ve Zümreleri Yönergesi 10.07.2018 tarihli ve 30474 sayılı Cumhurbaşkanlığı Teşkilatı Hakkında CK (Md. 301/c) 	<ul style="list-style-type: none"> Müdürlüğümüzün hizmetlerini mevzuattaki hükümlere uygun olarak yürütmektedir. Diğer kurumlarla işbirliği gerektiren çalışmalarda, gerek tabi olduğumuz mevzuat gerekse diğer kurumların mevzuatları arasında uyumsuzluk ortaya çıkabilmektedir. Tabi olduğumuz mevzuatın kapsamı, Müdürlüğümüzün yetkilerini çeşitlendirmekle birlikte sınırlamaktadır. Kurumsal kültürümüz, mevzuatta sık yaşanan değişikliklere hazırlıklı olmasına rağmen öğrenci ve velilerimizden oluşan paydaşlarımız, yeni ve farklı çalışmalara uyuma direnç göstermektedir. Mevzuat itibariyle öğrenci velilerinin eğitim faaliyetlerine müdahale alanını sınırlandıran herhangi bir mekanizma bulunmamaktadır. Öğrencilerin çevrelerinde gördükleri sorunlara Matematik, Fen Bilimleri, Sosyal Bilimler ve Güzel Sanatlar gibi çeşitli disiplinlerle harmanlayarak erken yaşlardan itibaren yenilikçi çözümler geliştirme farkındalığı ve becerisi kazanmasını sağlamak temel hedeflerden biri hâline gelmiştir. Türkiye'de öğrenme süreçlerinde teknoloji desteği konusunda bilhassa altyapı anlamında gerçekleştirilen çalışmalara önümüzdeki dönemde hızını kesmeden devam edilmeli ve tüm okullarımızın teknolojik imkânları daha da iyileştirilmelidir. 	<ul style="list-style-type: none"> Diğer kurumlarla işbirliğinde, yetki alanının genişletilmesi Mevzuat itibariyle Okul Müdürlerinin yetkilerinin artırılması Eğitim uygulamaları konusunda ulusal düzeyde tanıtım çalışmaları yaparak öğrenci ve velilerinin bilgilendirilmesi Mevzuatta ihtiyaç duyulan değişikliklerde “yenileme” çalışmalarını yerine “güncelleme” çalışmalarına yer verilmesi Öğrenci velilerinin eğitim faaliyetlerine müdahale alanlarının sınırlandırılması için yasal tedbirlerin alınması Mevzuatın, çalışanların kendilerini güvende hissedebileceği şekilde yeniden düzenlenmesi Öğrenme süreçlerini destekleyen dijital içerik ve beceri destekli dönüşüm ile ülkemizin her yerinde yaşayan öğrenci ve öğretmenlerimizin eşit öğrenme ve öğretme fırsatlarını yakalamaları ve öğrenmenin sınıf duvarlarını aşmasının sağlanması

2.4 Üst Politika Belgeleri Analizi

Üst Politika Belgesi	İlgili Bölüm/Referans	Verilen Görevler/İhtiyaçlar
Kalkınma Planları	On İkinci Kalkınma Planı	Fikrî Mülkiyet Hakları, Eğitim, Çocuk, Gençlik, Engelli Hizmetleri, Kültür ve Sanat, Spor, Afet Yönetimi, İstihdam
Orta Vadeli Programlar	Orta Vadeli Program (2024-2026)	Afet Yönetimi, Dijital Dönüşüm, Ne Eğitimde Ne İstihdamda Olan Gençlerin ve Kadınların Eğitime ve İstihdamda Katılımı,
Cumhurbaşkanlığı Yıllık Programları	Cumhurbaşkanlığı 2024 Yıllık Programı	Turizm, Fikri Mülkiyet Hakları, Eğitim, Çocuk, Gençlik, Engelli Hizmetleri, Kültür ve Sanat
Millî Eğitim Bakanlığı 2024-2028 Stratejik Planı	Millî Eğitim Bakanlığı 2024-2028 Stratejik Planı	İl/İlçe Millî Eğitim Müdürlüklerimizin ve okul/kurumların stratejik planda ele alacakları temel amaç, hedef ve performans göstergelerinin belirlenmesi
İl Millî Eğitim Müdürlüğü 2024-2028 Stratejik Planı	İl Millî Eğitim Müdürlüğü 2024-2028 Stratejik Planı	İlçe Millî Eğitim Müdürlüklerimizin ve okul/kurumların stratejik planda ele alacakları temel amaç, hedef ve performans göstergelerinin belirlenmesi
İlçe Millî Eğitim Müdürlüğü 2024-2028 Stratejik Planı	İlçe Millî Eğitim Müdürlüğü 2024-2028 Stratejik Planı	okul/kurumların stratejik planda ele alacakları temel amaç, hedef ve performans göstergelerinin belirlenmesi
20. Millî Eğitim Şura Kararları	20. Millî Eğitim Şura Kararları	Temel Eğitimde Fırsat Eşitliği: Okul Öncesi Eğitimin Yaygınlaştırılması, Özel Eğitim ve Rehberlik Hizmetlerinin İyileştirilmesi, Temel Eğitime Erişimin ve Eğitimde Niteliğin Artırılması, Eğitim Sisteminin Kalitesinin İzlenmesi, Mesleki Eğitimin İyileştirilmesi: Mesleki Eğitimin Genel Yapısının Güçlendirilmesi, Mesleki Eğitimde İnsan Kaynağının Güçlendirilmesi, Mesleki Eğitimin İtibarının Artırılması, Öğretmenlerin Mesleki Gelişimi: Öğretmen Yetiştirme İyileştirilmesi, Öğretmenlerin Mesleki Gelişiminin Desteklenmesi, Öğretmenliğin Statüsünün Artırılması yararlanılacak kararlar.
Ulusal ve Uluslararası Kuruluşların Eğitim ve Türkiye ile İlgili Raporları	Türkiye Bilimsel ve Teknolojik Araştırma Kurumu (TÜBİTAK) Vizyon: 2023 Eğitim ve İnsan Kaynakları Raporu	Eğitim alanında, bireyin yaratıcılık ve hayal gücünü geliştiren; bireysel farklılıkların gözetilmesi ve değerlendirilmesi ile her bireyin özellikleri doğrultusunda en üst düzeyde kendini geliştirebildiği; zaman ve mekân kısıtlarından arınmış, kendi özgün öğrenme teknolojilerini yaratmış ve değişim esnekliğiyle kendini yenileme gücüne sahip; öğrenme ve insan odaklı bir eğitim sistemine sahip olmak;
Bursa Eskişehir Bilecik (BEBKA) Bölge Planı (2014-2023) BEBKA Vizyonu Gelişme	Bursa Eskişehir Bilecik (BEBKA) Bölge Planı (2014-2023) BEBKA Vizyonu Gelişme Ekseni 2. Beşerî gelişme ve Sosyal İçerme	Eğitim hizmetlerinde kalitenin ve erişilebilirliğin artırılması amacıyla yapılacak çalışmalar

2.5 Faaliyet Alanları ile Ürün/Hizmetlerin Belirlenmesi

Tablo 3. Faaliyet Alanlar/Ürün ve Hizmetler Tablosu

Faaliyet Alanı	Ürün/Hizmetler
Öğretim-eğitim faaliyetleri	Öğrenci İşleri Kayıt-nakil işleri Devam-devamsızlık Sınıf geçme Sınav hizmetleri
Rehberlik faaliyetleri	Öğrencilere rehberlik yapmak Velilere rehberlik etmek Rehberlik faaliyetlerini yürütmek
Sosyal faaliyetler	Öğrencilerin sosyal faaliyetlere katılımını sağlamak Velilerin sosyal faaliyetlere katılımını sağlamak
Sportif faaliyetler	Öğrencilerin sportif faaliyetlere katılımını sağlamak Öğrencilerin herhangi bir spor alanı ile ilgilenmelerini sağlamak
Kültürel ve sanatsal faaliyetler	Öğrencilerimizin kültürel ve sanatsal faaliyetlere katılımını sağlamak
İnsan kaynakları faaliyetleri (mesleki gelişim faaliyetleri, personel etkinlikleri...)	Öğretmenlerimizin mesleki gelişimleri için hizmet içi eğitimler hazırlamak Personel için çeşitli etkinlikler düzenlemek
Okul aile birliği faaliyetleri	Kermes, yardım çayı gibi faaliyetler düzenlemek
Öğrencilere yönelik faaliyetler	Öğrencilere yönelik çeşitli faaliyetler düzenlemek
Ölçme değerlendirme faaliyetleri	Ölçme değerlendirme faaliyetlerini yürütmek
Öğrenme ortamlarına yönelik faaliyetler	Öğrenme ortamlarını iyileştirmek
Ders dışı faaliyetler	Ders dışı faaliyetler düzenlemek

2.6 Paydaş Analizi

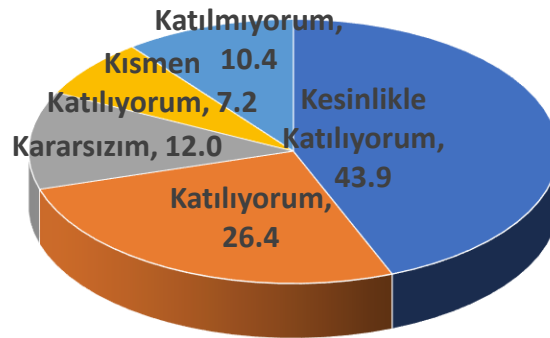
Paydaş analizi kapsamında, öncelikle paydaşlar belirlenerek iç ve dış paydaş olarak tasnif edilmiştir. Katılımcılığı artırmak ve paydaş görüşlerini plana yansıtılabilmek amacıyla anket uygulaması, mülakat, atölye çalışması ve toplantılardan yararlanılmıştır.

Paydaş anketlerine ilişkin ortaya çıkan temel sonuçlar şu şekildedir:

Öğrenci Anketi Sonuçları:

ÖĞRENCİ MEMNUNİYETİ ANKETİ											
		Kesinlikle Katılıyorum		Katılıyorum		Kararsızım		Kısmen Katılıyorum		Katılmıyorum	
		Sayı	%	Sayı	%	Sayı	%	Sayı	%	Sayı	%
1	Öğretmenlerimle ihtiyaç duyduğumda rahatlıkla görüşebiliyorum	64	58,72	34	31,2	3	2,75	4	3,67	4	3,67
2	Okul müdürüyle ihtiyaç duyduğumda rahatlıkla görüşebiliyorum	39	35,8	44	40,4	14	12,8	8	7,34	4	3,67
3	Okulun rehberlik servisinden yeterince yararlanabiliyorum	47	43,1	35	32,1	10	9,17	4	3,67	13	11,93
4	Okula ilettiğimiz öneri ve isteklerimiz dikkate alınır	34	31,2	33	30,3	23	21,1	4	3,67	15	13,76
5	Okulda kendimi güvende hissediyorum	73	67	23	21,1	5	4,59	2	1,83	6	5,505
6	Okulda öğrencilerle ilgili alınan kararlarda bizlerin görüşleri alınır	39	35,8	25	22,9	26	23,9	7	6,42	11	10,09
7	Öğretmenler yeniliğe açık olarak derslerin işlenişinde çeşitli yöntemler kullanmaktadır	66	60,6	28	25,7	4	3,67	6	5,5	5	4,587
8	Derslerde konuya göre uygun araç gereçler kullanılmaktadır	66	60,6	28	25,7	4	3,67	6	5,5	5	4,587
9	Tenefüslerde ihtiyaçlarımı giderebiliyorum	54	49,5	24	22	5	4,59	5	4,59	21	19,27
10	Okulun içi ve dışı temizdir	51	46,8	30	27,5	17	15,6	8	7,34	3	2,752
11	Okulun binası ve diğer fiziki mekanlar yeterlidir	40	36,7	27	24,8	15	13,8	15	13,8	12	11,01
12	Okul kantininde satılan malzemeler sağlıklı ve güvenlidir	24	22	24	22	21	19,3	15	13,8	25	22,94
13	Okulumuzda yeterli miktarda sanatsal ve kültürel faaliyetler düzenlenmektedir	25	22,9	19	17,4	23	21,1	18	16,5	24	22,02
Ortalama %		622	43,9	374	26,4	170	12,0	102	7,2	148	10,4

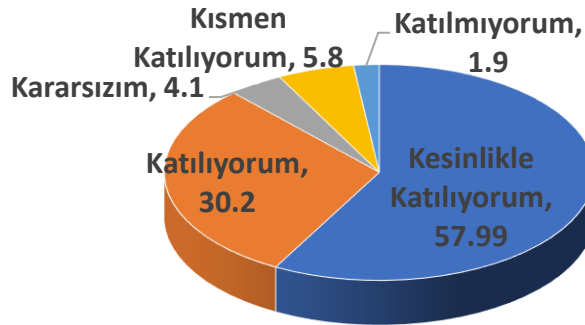
ÖĞRENCİ MEMNUNİYET ANKETİ



Öğretmen Anketi Sonuçları:

ÖĞRETMEN MEMNUNİYETİ ANKETİ											
		Kesinlikle Katılıyorum		Katılıyorum		Kararsızım		Kısmen Katılıyorum		Katılmıyorum	
		Sayı	%	Sayı	%	Sayı	%	Sayı	%	Sayı	%
1	Okulumuzda alınan kararlar, çalışanların katılımıyla alınır	10	76,9	2	15,4	0	0	1	7,69	0	0
2	Kurumdaki tüm duyurular çalışanlara zamanında iletilir	10	76,9	3	23,1	0	0	0	0	0	0
3	Her türlü ödüllendirmede adil olma, tarafsızlık ve objektiflik esastır	11	84,6	2	15,4	0	0	0	0	0	0
4	Kendimi, okulun değerli bir üyesi olarak görürüm	10	76,9	1	7,69	1	7,69	1	7,69	0	0
5	Çalıştığım okul bana kendimi geliştirme imkanı tanımaktadır	10	76,9	3	23,1	0	0	0	0	0	0
6	Okul, teknik araç ve gereç yönünden yeterli donanıma sahiptir	0	0	4	30,8	2	15,4	5	38,5	2	15,38
7	Okulda çalışanlara yönelik sosyal ve kültürel faaliyetler düzenlenir	2	15,4	7	53,8	1	7,69	2	15,4	1	7,692
8	Okulda öğretmenler arasında ayırım yapılmamaktadır	10	76,9	3	23,1	0	0	0	0	0	0
9	Okulumuzda yerelde ve toplum üzerinde olumlu etki bırakacak çalışmalar yapılmaktadır	6	46,2	6	46,2	0	0	0	0	1	7,692
10	Yöneticilerimiz, yaratıcı ve yenilikçi düşüncelerin üretilmesini teşvik etmektedir	8	61,5	5	38,5	0	0	0	0	0	0
11	Yöneticiler, okulun vizyonunu, stratejilerini, iyileştirmete açık alanlarını vs. çalışanlarla paylaşır	8	61,5	5	38,5	0	0	0	0	0	0
12	Okulumuzda sadece öğretmenlerin kullanımına tahsis edilmiş yerler yeterlidir	7	53,8	4	30,8	2	15,4	0	0	0	0
13	Alanıma ilişkin yenilik ve gelişmeleri takip eder ve kendimi güncellerim	6	46,2	6	46,2	1	7,69	0	0	0	0
Ortalama %		98	58,0	51	30,2	7	4,1	9	5,8	4	1,9

ÖĞRETMEN MEMNUNİYET ANKETİ



Veli Anketi Sonuçları:

VELİ MEMNUNİYETİ ANKETİ											
		Kesinlikle Katılıyorum		Katılıyorum		Kararsızım		Kısmen Katılıyorum		Katılmıyorum	
		Sayı	%	Sayı	%	Sayı	%	Sayı	%	Sayı	%
1	Öğretmenlerimle ihtiyaç duyduğumda rahatlıkla görüşebiliyorum	55	55	40	40	1	1	4	4	0	0
2	Bizi ilgilendiren okul duyurularını zamanında öğreniyorum	60	60	33	33	6	6	1	1	0	0
3	Öğrencimle ilgili konularda okul rehberlik hizmeti alabiliyorum	42	42	43	43	7	7	5	5	3	3
4	Okula ilettiğimiz istek ve şikâyetlerim dikkate alınıyor	43	43	35	35	14	14	5	5	3	3
5	Öğretmenler yeniliğe açık olarak derslerin işlenişinde çeşitli yöntemler kullanmaktadır.	46	46	42	42	7	7	4	4	1	1
6	Okulda yabancı kişilere karşı önlemler alınmaktadır.	59	59	36	36	3	3	1	1	1	1
7	Okulda bizleri ilgilendiren kararlarda görüşlerimiz alınır	42	42	40	40	11	11	6	6	1	1
8	E-Okul Veli Bilgilendirme Sistemi ile okulun internet sayfasını düzenli olarak takip ediyorum	51	51	37	37	3	3	4	4	5	5
9	Çocuğumun okulunu sevdiğini ve öğretmenleriyle iyi anlaştığını düşünüyorum	65	65	30	30	3	3	1	1	1	1
10	Okul, teknik araç ve gereç yönünden yeterli donanıma sahiptir.	18	18	35	35	16	16	13	13	18	18
11	Okul her zaman temiz ve bakımlıdır	48	48	39	39	7	7	5	5	1	1
12	Okulun binası ve diğer fiziki mekânlar yeterlidir	37	37	33	33	18	18	11	11	1	1
13	Okulumuzda yeterli miktarda sanatsal ve kültürel faaliyetler düzenlenmektedir.	17	17	26	26	24	24	17	17	16	16
Ortalama %		583	44,8	469	36,1	120	9,2	77	5,9	51	3,9

VELİ MEMNUNİYET ANKETİ

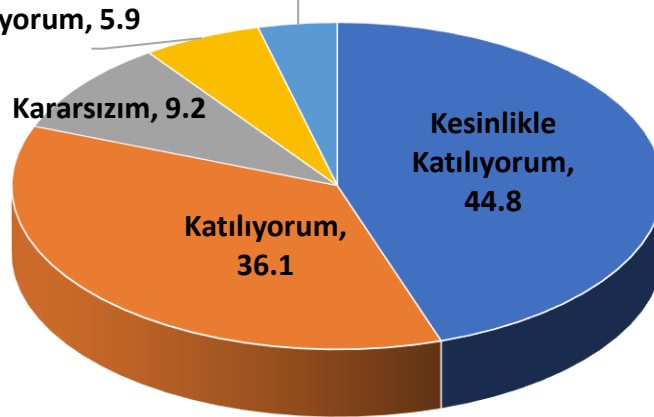
Katılmıyorum, 3.9

Kısmen Katılıyorum, 5.9

Kararsızım, 9.2

Katılıyorum, 36.1

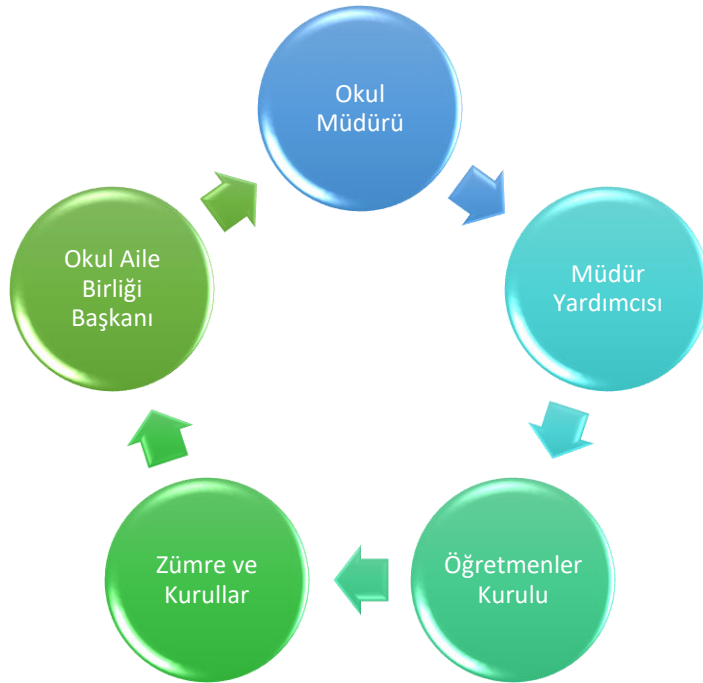
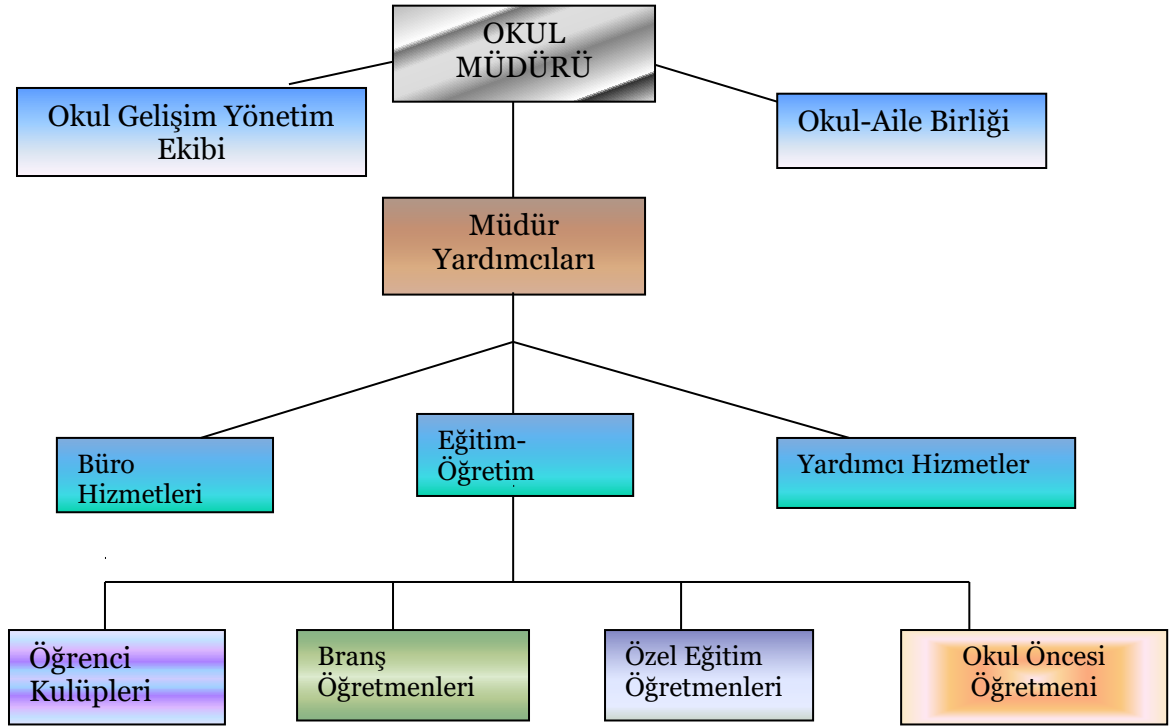
Kesinlikle Katılıyorum, 44.8



2.7 Kuruluş İçi Analiz

Bu bölümde; teşkilat yapısı, insan kaynaklarının yetkinlik düzeyi, kurum kültürü, teknoloji ve bilişim altyapısı, fiziki ve mali kaynaklara ilişkin analizlere yer verilmiştir.

2.7.1 Teşkilat Şeması



2.7.2 İnsan Kaynakları

Bu bölümde; okulumuz personeline ilişkin nicel veriler ile personelin sahip olduğu niteliklerin analizi yapılmıştır.

Okul/kurumda çalışanlar ve görevleri belirlenir. Ayrıca;

- Kurumun sahip olduğu toplam norm kadro sayısı,
- Çalışan toplam personel sayısı,
- İhtiyaç duyulan branşlar ve ihtiyaç sayısı,
- Buna bağlı olarak yapılan istihdam sayısı,
- Personelin nasıl atandığı,
- Varsa geçici personelin alındığı kaynağı,
- Kadrosu olmayıp da sözleşmeli çalıştırılan personelin sayısı,
- Eğitim düzeyi, gönüllü olarak aldığı diğer görevler,
- Okul/kuruma son -en az- iki yılda gelen giden personel sayısı mümkün ise neden okul/kurumdan tayin istedikleri,
- Ortalama okulda çalışma yılı,
- Ortalama hizmet içi eğitim saati,
- Çalışana verilen ödül ve ceza sayısı gibi hususlar tablo hâlinde düzenlenebilir.
- Okul/kurumda çalışan yönetici, öğretmen, diğer personelin görevlerinin neler olduğu belirlenmelidir.

Ünvan	Erkek	Kadın	Toplam
Okul Müdürü	1	0	1
Müdür Yardımcısı	1	1	2
Okul Öncesi Öğretmeni	0	1	1
Branş Öğretmeni	10	25	35
Rehber Öğretmen	1	1	2
BT Rehber Öğretmeni	1	0	1
Özel Eğitim Öğretmeni	0	2	2
Toplam Çalışan Sayıları	14	30	44

Tablo 6. İdari Personelin Hizmet Süresine İlişkin Bilgiler

Hizmet Süreleri	2024 Yılı İtibarıyla	
	Kişi Sayısı	%
1-4 Yıl	4	9
5-6 Yıl	2	4,5
7-10 Yıl	10	23,8
10.....Üzeri	26	61,9

Tablo 9. Okul/kurum Rehberlik Hizmetleri

Mevcut Kapasite				Mevcut Kapasite Kullanımı ve Performans					
Psikolojik Danışman Norm Sayısı	Görev Yapan Psikolojik Danışman Sayısı	İhtiyaç Duyulan Psikolojik Danışman Sayısı	Görüşme Odası Sayısı	Danışmanlık Hizmeti Alan			Rehberlik Hizmetleri ile İlgili Düzenlenen Eğitim/Paylaşım Toplantısı vb. Faaliyet Sayısı		
				Öğrenci Sayısı	Öğretmen Sayısı	Veli Sayısı	Öğretmenlere Yönelik	Öğrencilere Yönelik	Velilere Yönelik
2	2	0	2	614	35	584	7	15	6

2.7.3 Teknolojik Düzey

Okulumuzun teknolojik altyapısı ve teknolojiyi kullanabilme düzeyine ilişkin analizi yapılmıştır.

Tablo 10. Teknolojik Araç-Gereç Durumu

Araç-Gereçler	Mevcut Durum	İhtiyaç
Bilgisayar	21	2
Fotokopi Makinası	2	1
Yazıcı	4	2
Tarayıcı	1	1

Okul/Kurumun fiziki mekânlar açısından mevcut ve ihtiyaç durumunun da ortaya konulması gerekmektedir.

Tablo 11. Fiziki Mekân Durumu

Fiziki Mekân	Var	Yok	Adedi	İhtiyaç
Öğretmen Çalışma Odası	X		1	0
Ekipman Odası		X	0	1
Kütüphane	X		1	0
Rehberlik Servisi	X		2	0
Resim Odası		X	0	1
Müzik Odası		X	0	1
Çok Amaçlı Salon	X		1	0
Spor Salonu		X	0	1

2.7.4 Mali Kaynaklar

Okul/Kurumun mali kaynak analizi aşağıda belirtilmiştir.

Tablo 12. Kaynak Tablosu

Kaynaklar	2023	2024	2025	2026	2027	2028
Genel Bütçe	170.000,00	250.000,00	300.000	350.000	400.000	450.000
Okul Aile Birliği	29.000,00	32.000,00	40.000	45.000	50.000	60.000
Özel İdare						
Kira Gelirleri	108.00,00	115.250,00	117.000	119.000	120.000	130.000
Döner Sermaye						
Dış Kaynak/Projeler						
Diğer						
TOPLAM	307.000,00	397.250,00	457.000	514.000	570.000	640.000

Tablo 13. Gelir-Gider Tablosu

YILLAR	2021		2022		2023	
HARCAMA KALEMLERİ	GELİR	GİDER	GELİR	GİDER	GELİR	GİDER
Temizlik		22.000,00		30.000,00		60.000,00
Küçük Onarım				20.000,00		100.000,0
Bilgisayar Harcamaları		10.000,00		20.000,00		20.000,00
Büro Makinaları Harcamaları						50.000,00
Telefon	48.473,00		89.000,00		307.000	2.000,00
Sosyal Faaliyetler		5.000,00				70.000,00
Kırtasiye		11.000,00		19.000,00		5.000,00
GENEL TOPLAM		48.000,00		89.000,00		307.000,0

2.7.5 İstatistiki Veriler

Okulumuzun temel girdilerine ilişkin bilgiler altta yer alan okul künyesine ilişkin tabloda yer almaktadır.

Temel Bilgiler Tablosu: Okul Künyesi

İli: BURSA		İlçesi : Karacabey			
Adresi :	Tabaklar Mah. 378. Sokak No:1	Coğrafi Konum (link)* :	https://goo.gl/maps/wkKBqHvSjxp		
Telefon No :	0(224) 662 25 28	Belgegeçer numarası :			
e-Posta Adresi :	765828@meb.k12.tr	Web Sayfası Adresi :	http://karacabeyadnanmenderes.meb.k12.tr		
Kurum Kodu	765828	Öğretim Şekli :	Normal Eğitim		
Okulun Hizmet Giriş Tarihi :	17.09.2018	Toplam Çalışan Sayısı	44		
Öğrenci Sayısı	Kız :	289	Öğretmen Sayısı	Kadın :	31
	Erkek :	325		Erkek :	10
	Toplam :	614		Toplam :	44
Derslik Balına Düşen Öğrenci Sayısı :	25	Şube Başına Düşen Öğrenci Sayısı :	28		
Öğretmen Başına Düşen Öğrenci Sayısı :	16	Şube Başına 30'dan Fazla Öğrencisi Olan Sınıf Sayısı :	0		
Öğrenci Başına Düşen Toplam Gider Miktarı :	500 TL	Öğretmenlerin Kurumdaki Ortalama Görev Süresi :	4 yıl		

Okulumuz Bina ve Alanları

Okulumuzun binası ile açık ve kapalı alanlarına ilişkin temel bilgiler alttaki tabloda verilmiştir.

Okul Yerleşkesine İlişkin Bilgiler

Okul Bölümleri		Özel Alanlar	Var	Yok
Okul Kat Sayısı	4	Çok Amaçlı Salon	X	
Derslik Sayısı	26	Çok Amaçlı Saha	X	
Derslik Alanları (m2)	1210	Kütüphane	X	
Kullanılan Derslik Sayısı	8	Fen Laboratuvarı	X	
Şube Sayısı	8	Bilgisayar Laboratuvarı		X
İdari Odaların Alanı (m2)	150	İş Atölyesi		X
Öğretmenler Odası (m2)	75	Beceri Atölyesi		X
Okul Oturum Alanı (m2)	810	Pansiyon		X
Okul Bahçesi (Açık Alan) (m2)	1650			
Okul Kapalı Alanı (m2)	3750			
Sanatsal, Bilimsel ve Sportif Amaçlı Toplam Alan (m2)	465			
Kantin (m2)	50			
Tuvalet Sayısı	47			
Diğer (.....)				

Sınıf ve Öğrenci Bilgileri

Okulumuzda yer alan sınıfların Öğrenci Sayıları alttaki tabloda verilmiştir.

Sınıfı	Erkek	Kız	Toplam
5. Sınıf (Yabancı Dil Ağırlıklı) / A Şubesi	14	13	27
5. Sınıf (Yabancı Dil Ağırlıklı) / B Şubesi	16	13	29
5. Sınıf (Yabancı Dil Ağırlıklı) / C Şubesi	16	12	28
5. Sınıf (Yabancı Dil Ağırlıklı) / D Şubesi	14	15	26
5. Sınıf (Yabancı Dil Ağırlıklı) / E Şubesi	15	15	30
5. Sınıf (Yabancı Dil Ağırlıklı) / F Şubesi	16	11	27
5. Sınıf Toplamı	91	79	170
6. Sınıf / A Şubesi	16	15	31
6. Sınıf / B Şubesi	16	16	32
6. Sınıf / C Şubesi	15	16	31
6. Sınıf / D Şubesi	15	16	31
6. Sınıf / E Şubesi	15	16	31
6. Sınıf Toplamı	77	79	156
7. Sınıf / A Şubesi	15	12	27
7. Sınıf / B Şubesi	13	16	29
7. Sınıf / C Şubesi	13	12	25
7. Sınıf / D Şubesi	12	14	26
7. Sınıf / E Şubesi	15	16	31
7. Sınıf Toplamı	68	65	133
8. Sınıf / A Şubesi	13	11	24
8. Sınıf / B Şubesi	14	12	26
8. Sınıf / C Şubesi	14	10	26
8. Sınıf / D Şubesi	13	11	24
8. Sınıf / E Şubesi	14	10	24
8. Sınıf Toplamı	68	54	122
Ana Sınıfı	15	6	21
5-6-7-8 Hafif Zihinsel/A Şubesi	6	6	12
Genel Toplam	325	289	614

Donanım ve Teknolojik Kaynaklarımız

Teknolojik kaynaklar başta olmak üzere okulumuzda bulunan çalışır durumdaki donanım malzemelerine ilişkin bilgiye aşağıdaki tabloda yer verilmiştir.

Teknolojik Kaynaklar Tablosu

Malzemenin Cinsi	Miktarı	Malzemenin Cinsi	Miktarı
Masaüstü Bilgisayar	6	Lazer Yazıcı	2
Dizüstü Bilgisayar	15	Etkileşimli Tahta	24
Projeksiyon	1	Çok Fonksiyonlu Püskürtmeli Yazıcı	1
İnternet Bağlantı Hızı	16 Mps	Tarayıcı	1
Klima	1	Fotokopi Makinası	2

2.8 Çevre Analizi (PESTLE)

Çevre analiziyle okul/kurum üzerinde etkili olan veya olabilecek politik, ekonomik, sosyo-kültürel, teknolojik, yasal çevresel dış etkenlerin tespit edilmesi amaçlanmıştır.

Tablo 14 PESTLE Analiz Tablosu

Politik-Yasal etkenler	Ekonomik etkenler
<ul style="list-style-type: none">• Kalkınma Planı ve Orta Vadeli Program,• Bakanlık, il ve ilçe stratejik planlarının incelenmesi,• Yasal yükümlülüklerin belirlenmesi,• Oluşturulması gereken kurul ve komisyonlar,• Okul/kurum çevresindeki politik durum.	<ul style="list-style-type: none">• Okul/kurumun bulunduğu çevrenin genel gelir durumu,• İş kapasitesi,• Okul/kurumun gelirini arttırıcı unsurlar,• Okul/kurumun giderlerini arttıran unsurlar,• Tasarruf sağlama imkânları,• İşsizlik durumu,• Mal-ürün ve hizmet satın alma imkânları,• Kullanılabilir bütçe
Sosyokültürel etkenler	Teknolojik etkenler
<ul style="list-style-type: none">• Kariyer beklentileri,• Ailelerin ve öğrencilerin bilinçlenmeleri,• Aile yapısındaki değişimler (geniş aileden çekirdek aileye geçiş, erken yaşta evlenme vs.),• Nüfus artışı,• Göç,• Nüfusun yaş gruplarına göre dağılımı,• Hayat beklentilerindeki değişimler (Hızlı para kazanma hırısı, lüks yaşama düşkünlük, kırsal alanda kentsel yaşam),• Beslenme alışkanlıkları,• Değerler, mesleki etik kuralları vb.	<ul style="list-style-type: none">• Okul/kurumun teknoloji kullanım durumu• e- Devlet uygulamaları,• Dijital Platformlar üzerinden uzaktan eğitim imkânları,• Okul/kurumun sahip olmadığı teknolojik araçlar• Personelin ve öğrencilerin teknoloji kullanım kapasiteleri,• Personelin ve öğrencilerin sahip olduğu teknolojik araçlar,• Teknoloji alanındaki gelişmeler• Teknolojinin eğitimde kullanımı
Çevresel Etkenler	
<ul style="list-style-type: none">• Hava ve su kirlenmesi,• Toprak yapısı,• Bitki örtüsü,• Doğal kaynakların korunması için yapılan çalışmalar,• Çevrede yoğunluk gösteren hastalıklar,• Doğal afetler (deprem kuşağında bulunma, Covid 19, kene vakaları vb.)	

2.9 Güçlü ve Zayıf Yönler ile Fırsatlar ve Tehditler (GZFT) Analizi

Okul/kurumun güçlü ve zayıf yönleri ile okul/kurum dışında oluşabilecek fırsatlar ve tehditler belirlenmiştir.

Tablo 15 GZFT Analizi

İç Çevre	
Güçlü Yönler	Zayıf Yönler
Öğrencilerin okulu ve öğretmenlerini seviyor olmaları	Öğrencilerin arasında, diğer öğrencileri olumsuz yönde etkileyebilecek tutum ve davranışı bulunan öğrencilerin bulunması.
Çalışanlarda kurum kültürünün çabuk oluşması ve okulu benimsemeleri	Çalışanlar arasında az da olsa verimsiz olması
Velilerin ilgili olması ve özellikle öğrencilerinin başarı ve devam durumunu takip etmeleri	Velilerin, Okulun yönetim sürecine fazla müdahil olma istekleri, zaman zaman Okul yönetimi ile karşı karşıya gelmelerine neden olması
Binanın yeni, modern ve şık görünümlü olması. Veliler tarafından temiz ve düzenli bulunması	Binanın bulunduğu bölgenin Karacabey halkı tarafından biraz şehrin dışında olarak görülmesi. Yerleşkenin bir başka okulun arka bölümünde yapılması ve bahçesinin nispeten küçük olması.
Binada yeterli güvenli kamerası bulunması ve etkileşimli tahta alt yapısının hazır olması	1-Fen laboratuvarının kurulu olmasına rağmen malzemelerinin bulunmaması. 2-Bilişim Teknolojileri sınıfının bulunmaması, 6.sınıflarda zorunlu olan Bilişim Teknolojileri dersinin sadece teorik olarak işlenmesine ve bu nedenle de amacına ulaşmamasına neden olması. 3-Okul kütüphanesinde kitap sayısının azlığı.
Velilerin ve çevrenin bütçe konusunda yardıma istekli olmaları.	Okulun eksikliğinin çok olması. Ayrıca bünyemizde Şubat ayına kadar Cumhuriyet İlkokulu'nun bulunması nedeniyle okulun çok kirlenmesi ve boya badana ihtiyacı
Okulun yönetim süreçlerini, paydaşların görüşlerini de alarak yürütmesi	Okulun ihtiyaçlarının çok olması, bunların karşılanması hususunda Okul yönetiminin zaman zaman ihtiyaçlara cevap verememesine neden olmakta. Bu durum da çalışanların motivasyonunu olumsuz etkilemektedir.
Okulun tüm paydaşları ve çevredeki kurum ve kuruluşlarla iletişiminin iyi olması	

Fırsatlar	Tehditler
Hükümet politikasının eğitim konusunda olumlu yaklaşımlarda bulunması ve yeni Milli Eğitim Bakanının her kes tarafından kabul görmesi, yapılacak çalışmaların ülke genelinde tüm okullarda olumlu etkisi olacaktır. Yerelde ise Belediyenin genel olarak Karacabey'deki tüm okullara imkanları ölçüde her türlü destekte bulunması, Okulumuz için de bir fırsat olarak görülmektedir.	Genel olarak Milli Eğitim Bakanının ve Milli Eğitim politikasının çok sık değişmesi, istikrarlı bir eğitim politikasının olmaması, eğitim sisteminin sürekli değişmesi eğitimin uzun yıllara yayılmış planlamanın yapılamamasına neden olmaktadır. Bu da okullarda verilen eğitimin kalitesini düşürmektedir.
Okulun elektrik, su, yakıt, telefon ve internet gibi zaruri birtakım ihtiyaçlarının genel bütçeden karşılanması, Okulumuzu ekonomik yönden oldukça rahatlatmaktadır. Ayrıca bir kısım donanım ihtiyaçları da yine genel bütçeden karşılanmaktadır. Ayrıca velilerimizin okula bakışının olumlu olması ve okula destekte bulunmaları okulu ekonomik yönden rahatlatmaktadır. Çevredeki kurum ve kuruluşlarla iyi ilişkilerin kurulması, bu kuruluşların okula çeşitli yardımlarda bulunmaları hususunda olumlu etki yapmaktadır.	Ülkemizin içinde bulunduğu ekonomik şartlar nedeniyle bir takım ihalelerin askıya alınması veya iptal edilmesi, okulun donanımının tamamlanmamasına neden olmaktadır. Ayrıca ekonomik şartlar nedeniyle hayırsever oranında ciddi bir düşme gözlenmekte, yapılan yardımların oldukça eksilmesine neden olmaktadır.
Okulun bulunduğu çevre itibariyle genel olarak sosyolojik açıdan eğitim seviyesi, Karacabey'deki diğer bölgelere oranla, daha yüksektir. Velilerimizin büyük çoğunluğu lise ve üniversite mezunu olmalarından dolayı eğitime ve okula bakış açıları da aynı oranda olumlu yönde olmaktadır. Bu da velilerin, öğrencilerinin hem devam, hem akademik yönden takibini yapmalarını sağlamaktadır.	Bir kısım velilerin tutum ve davranışları, öğrencileri olumsuz yönde etkilemekte, öğrencilere kazandırılmak istenen davranışların kazandırılmasında güçlük çıkarmaktadır. Her ikisi de çalışan ailelerin çocuklarında bazen, çocukla yeterince ilgilenemeden kaynaklanan sorunlar ortaya çıkmaktadır. Ev hanımı olan annelerin ise, Karacabey'de yaygın olan ev gezmelerinde bulunmaları öğrencinin ya denetimsiz kalmasına ya da yeterince derslerine odaklanamamasına neden olmaktadır.
Teknolojinin eğitime katkısı oldukça fazladır. Okuldaki teknolojik imkanların fazla olması aynı oranda yapılan eğitimin kalitesini de arttırmaktadır. Ayrıca e-okul sisteminin yaygınlığı, akıllı telefonlarla bile öğrencinin devam, sınav tarihleri ve notlarını görebiliyor olmaları nedeniyle, takibi kolay olmaktadır. Bu durum da öğrencinin evden dahi takip edilebiliyor	Teknolojinin ilerlemiş olmasının bazen yanlış kullanılmasına neden olmaktadır. Özellikle internet ve sosyal ağlara bağlanan öğrencilerin hem dilimizin yozlaştırılmasına, hem de sosyolojik açıdan olumsuz etkilenmelerine neden olmaktadır. Cep telefonlarının yaygınlaşması, akıllı telefonlarla çeşitli oyun sitelerine girişlerin kolaylıkla yapılması çocuklarda teknoloji bağımlılığına neden

olmasını sağlamaktadır. Bu ise, öğrencinin üzerinde bir baskı oluşturmakta ve başarısını olumlu yönde arttırmaktadır.	olmaktadır.
Öğrencinin 12 yıllık zorunlu eğitime tabi olması, öğrencisini göndermeyen velilerin para cezası ile cezalandırılması ve sürekli iyileştirilen mevzuat, eğitime olumlu yönde katkı yapmaktadır.	Eğitim müfredatının çok sık değişmesi, liselere ve üniversitelere girişlerin standartlaştırılmaması, sınavla öğrenci alan okullar için yapılan sınavların ve sistemin sürekli değişmesi eğitimi olumsuz yönde etkilemektedir.
Çevresel faktörlerin her açıdan uygun olması, kış aylarının çok sert geçmemesi nedeniyle kar tatili gibi idari tatillere pek gerek kalmaması Okulumuz açısından bir fırsat olarak değerlendirilmektedir.	Bir tarım ilçesi olan Karacabey'in iklim değişikliği ve ekolojik faktörlerden olumsuz etkilenmelerine neden olmaktadır. Özellikle bazen çok kurak,bazen de zamansız yağışlar, tarladaki ürünlere zarar vermekte ve bu da dolaylı yoldan da olsa eğitimi olumsuz etkilemektedir.

2.10 Tespit ve İhtiyaçların belirlenmesi

Durum analizi çerçevesinde gerçekleştirilen tüm çalışmalardan elde edilen veriler; paydaş anketleri, toplantı tutanakları, vs. göz önünde bulundurularak kurumumuzun tespit ve ihtiyaçları şu şekildedir:

- 1- 2 adet bilgisayar, 1 adet fotokopi makinası, 2 adet yazıcı, 1 adet tarayıcı
- 2- 1 adet ekipman odası, 1 adet resim odası, 1 adet müzik odası, 1 adet spor salonu, 1 adet bilgisayar laboratuvarı, 1 adet iş atölyesi, 1 adet beceri atölyesi, destek eğitim odası, veli görüşme odasına,

İhtiyacımız bulunmaktadır.

<i>DURUM ANALİZİ</i>	<i>TESPİTLER / SORUN</i>	<i>İHTİYAÇLAR / GELİŞİM</i>
-----------------------------	---------------------------------	------------------------------------

<i>AŞAMALARI</i>	<i>ALANLARI</i>	<i>ALANLARI</i>
Uygulanmakta olan Stratejik Planın Değerlendirilmesi.	<ul style="list-style-type: none"> . Hedeflerin paydaş beklentilerini tam olarak ifade edecek şekilde ihtiyaçları karşılayacak sayıda olmaması. 	<ul style="list-style-type: none"> . Hedeflerin stratejik planda yer alan analizlerin tamamı değerlendirilerek içerik ve sayı bakımından iyi ifade edilmesi.
Mevzuat Analizi	<ul style="list-style-type: none"> . Özel sektör kuruluşları, üniversiteler ve yerel kuruluşlar ile işbirliği gerektiren çalışmalarda, kurum ve kuruluşların mevzuat farklılığından kaynaklanan sorunlar. 	<ul style="list-style-type: none"> . Özel sektör, üniversiteler ve yerel kuruluşlar ile düzenlenen protokollerde mevzuatla birlikte kurumumuzun mevcut durumu ve kuruluş politikalarının birlikte değerlendirilmesi.
Üst Politika Belgeleri Analizi		<ul style="list-style-type: none"> . Stratejik Plan Hazırlama , Performans Programı ve Faaliyet Raporu Hazırlama , Stratejik Yönetim Süreci ile ilgili diğer iş ve işlemler.
Paydaş Analizi	<ul style="list-style-type: none"> . Paydaşların çeşitliliği ve paydaş kitlesinin nicel büyüklüğü. . İdarenin sorumluluk veya yetki ve alanı dışında paydaş beklentisinin bulunması. 	<ul style="list-style-type: none"> . Paydaşların idareden beklentilerinin faaliyet alanları ile uyumu sağlanmalı, plan döneminde kurumsal faaliyetler hakkında paydaşlara düzenli bilgilendirme yapılması.
Kurum Kültürü Analizi	<ul style="list-style-type: none"> . Stratejik Yönetim Süreci ile ilgili iş ve işlemleri koordine edecek, nitelikli personel sayısının az olması. 	<ul style="list-style-type: none"> . Merkezi ve Mahalli Hizmet içi Eğitim faaliyetlerine katılım ile Stratejik Yönetim Süreci ilgili iş ve işlemleri koordine edecek, nitelikli personel sayısının artırılması.
Teknoloji Bilişim Altyapı Analizi	<ul style="list-style-type: none"> . Bilişim Teknolojisinin yüksek maliyetli olması. 	<ul style="list-style-type: none"> . Bilişim ve teknolojik ihtiyaçlarının yerel kaynaklarla işbirliği ile tamamlanması.
Mali Kaynak Analizi	<ul style="list-style-type: none"> . Öngörülemeyen nedenlerden dolayı bütçede kesinti yapılması. . Ulusal ve Uluslar arası fonların hibe desteğini kısıtlaması. 	<ul style="list-style-type: none"> . Harcama planlamalarında maddi kaynaklarda meydana gelecek öngörülemeyen değişikliklerin dikkate alınması.
PESTLE Analizi	<ul style="list-style-type: none"> . Hükümet Eğitim Politikaları. . Norm Kadro doluluk oranları. . Sanayi Kuruluşlarının faaliyet alanları. . AB Hibe Fonları. 	<ul style="list-style-type: none"> . Sanayi kuruluşları ile düzenlenen protokollerde mevzuat ile beraber kurumumuzun mevcut durumu ve kuruluş politikaları ile değerlendirilmeli ve okullar

	<ul style="list-style-type: none"> . Yerel Yönetimler. . Atama yer değiştirme iş ve işlemleri. . Özel Sektör ve Sanayi kuruluşları ile ilişkiler. . Ailelerin gelir düzeyleri . İstihdam Oranları. . Üretim Faaliyetleri. . AR-GE çalışmaları ile ilgili kaynak temini. . Demografik dağılım . Sosyal ve Kültürel zenginlik . Tarihi Zenginlik . İş alanları . Sosyal Farklılıklar . Parçalanmış Aileler . Velilerin eğitim faaliyetlerine aktif katılımı . Okulumuzun Teknolojik yeterliliği. . Bilimsel ve teknolojik çalışmaların mali boyutu. . Kaynak sağlayıcılarının kaygıları. . Mevzuat hükümleri. . Tarihi Turistik unsurlar. . İklimsel Unsurlar . Jeolojik yapı. 	<p>aktif olarak protokollerin uygulama tarafı olmalıdır.</p> <ul style="list-style-type: none"> . Yerel yönetimlerle eğitim faaliyetleri kapsamında işbirliği artırılmalı. . AB Fonlarının etkin kullanımı ile ilgili tedbir alınmalı. . Kurumsal çalışmalar mevzuatta yapılabilecek değişikliklere uygun olarak her an güncellenebilecek şekilde kurgulanmalı. . AR-GE faaliyetleri için bütçe ayrılmalı. . Maddi desteği beklenen özel sektör yetkililerinin, eğitim faaliyetlerine katılımı sağlanmalı, tanıtım çalışmaları yapılmalı. . Öğrenci velilerine maddi yükümlülük getirecek çalışmalardan kaçınılmalı. . Mahallemizin sosyal kültürel zenginliklerinin tanıtımı yapılmalı. . Kadınların eğitim çalışmalarına aktif katılımını sağlamak için çalışmalar yapılmalı. . Kaynak taraması yapılarak, mahallemizin sosyal ve kültürel zenginlikleri hakkında yayın hazırlanmalı ve paydaşlarla paylaşılmalı. . Sosyal içermeli, gelenek görenekleri yansıtmaya olanak verecek çalışmalara ağırlık verilmeli.
--	---	---

3.BÖLÜM

GELECEĞE BAKIŞ

3. GELECEĞE BAKIŞ

3.1 Misyon

Ülke ve Dünya sorunlarına karşı sorumluluk duyabilen, geleceğin lider kadroları içinde yer alabilecek, çağın getirdiği gelişim ve değişimlere ayak uydurabilen, ana dilinin yanı sıra en az bir yabancı dili etkin olarak kullanabilen, spora ve sanata ilgili, kültürler arası kavrayışa sahip, araştıran, üreten, hem sosyal hem akademik yönden nitelikli öğrenciler yetiştirerek onları ilgi ve yetenekleri doğrultusunda bir üst öğretime hazır hale getirmektir.

3.2 Vizyon

Dayandığı değerlerden aldığı güçle insanlığa karşı sorumluluğunun farkında bireyler yetiştiren, paydaşlarının parçası olmaktan gurur duyduğu ve Karacabey’imizde tercih edilen lider ve saygın bir okul olmak.

3.3 Temel Değerler

Okul çalışanları olarak;

1. Görevlerimizi yerine getirirken objektiflik ilkesini uygularız,
2. Tüm ilişkilerde insana saygı esasını uygular; çalışan ve hizmet alanların beklenti duygu ve düşüncelerine değer veririz,
3. Kurumsal ve bireysel gelişmenin “Sürekli Eğitim ve İyileştirme” anlayışının uygulanması sonucu gerçekleşeceğine inanırız ve bu doğrultuda eğitim ve iyileştirme sonuçlarını en etkin şekilde değerlendiririz,
4. Çalışmalarda etkililik ve verimliliğin ekip çalışmalarıyla sağlanacağı anlayışı kabullenilerek ekip çalışmalarına gereken önemi veririz,
5. Kurumda çalışmaların bilimsel veriler doğrultusunda ve mevzuatına uygun olarak gerçekleştirildiğinde başarı sağlanacağına inanırız,
6. Görev dağılımı ve hizmet sunumunda adil oluruz ve çalışanın kurum katkısını tanıyıp takdir ederiz.

3.4 Amaç, Hedef ve Performans Göstergesi ile Stratejiler

TEMA I: EĞİTİM VE ÖĞRETİME ERİŞİM

AMAÇ 1. Kayıt bölgemizde yer alan çocukların okullaşma oranlarını artıran, öğrencilerin uyum ve devamsızlık sorunlarını gideren etkin bir yönetim yapısı kurulacaktır.

Hedef 1.1: Kayıt bölgemizde yer alan çocukların okullaşma oranlarını arttırılacak, öğrencilerin uyum ve devamsızlık sorunlarını giderilecektir.

Hedefe İlişkin Performans Göstergeleri

No	Performans Göstergesi	Mevcut	HEDEF				
			2024	2025	2026	2027	2028
PG.1.1.1	Kayıt bölgesindeki öğrencilerden okula kayıt yaptıranların oranı (%)	95	96	97	98	99	100
PG.1.1.2	Okula yeni başlayan öğrencilerden oryantasyon (uyum) eğitimine katılanların oranı (%)	100	100	100	100	100	100
PG.1.1.3	Kesintisiz ve mazeretsiz 10 gün ve üzeri devamsız öğrencilerden devamı sağlanan öğrenci oranı (%)	8	6	5	4	3	2
PG.1.1.4	Bir eğitim ve öğretim döneminde 20 gün ve üzeri devamsızlık yapan öğrenci oranı (%)	6	5	4	3	2	1
PG.1.1.5	Bir eğitim ve öğretim döneminde 20 gün ve üzeri devamsızlık yapan yabancı öğrenci oranı (%)	0	0	0	0	0	0

Eylem Maddeleri

No	Eylem İfadesi	Eylem Sorumlusu	Eylem Tarihi
1.1.1.	Kayıt bölgesinde yer alan öğrencilerin tespiti çalışması yapılacaktır.	Okul İdaresi	01 Eylül-20 Eylül
1.1.2	Devamsızlık yapan öğrencilerin tespiti ve erken uyarı sistemi için çalışmalar yapılacaktır.	Müdür Yardımcısı	01 Eylül-20 Eylül
1.1.3	Devamsızlık yapan öğrencilerin velileri ile özel aylık toplantı ve görüşmeler yapılacaktır.	Rehberlik Servisi	Her ayın son haftası
1.1.4	Özel eğitime ihtiyaç duyan öğrenci ve ailelerine yönelik RAM'dan destek alınarak eğitim-bilgilendirme faaliyetleri yapılacaktır.	Okul Rehber Öğretmeni	Her eğitim öğretim yılında en az 2 kez
1.1.5	Yeni kayıtla okulumuza gelen öğrencilere yönelik uyum programları yapılacaktır.	Okul Uyum Komisyonu	01 Eylül - 10 Eylül
1.1.6	E-Okul verilerinin anlık takibi için veli portalının tanıtım faaliyeti yapılacaktır.	Öğretmenler	Ekim - Mart Ayları
1.1.7	EBA Ders Portalının öğrenci ve velilere tanıtımının yapılması	Öğretmenler	Ekim - Mart Ayları

Performans göstergesinin Hedefe Etkisi yüzde olarak ifade edilir. Amaca hizmet edecek hedeflerin tamamı %100 başarı performansı olarak düşünülerek tüm hedeflerinin toplamı için %100'lük oran bulmalıdır.

TEMA II: EĞİTİM VE ÖĞRETİMDE KALİTENİN ARTTIRILMASI

Eğitim ve öğretimde kalitenin artırılması başlığı esas olarak eğitim ve öğretim faaliyetinin hayata hazırlama işlevinde yapılacak çalışmaları kapsamaktadır.

Bu tema altında akademik başarı, sınav kaygıları, sınıfta kalma, ders başarıları ve kazanımları, disiplin sorunları, öğrencilerin bilimsel, sanatsal, kültürel ve sportif faaliyetleri ile istihdam ve meslek edindirmeye yönelik rehberlik ve diğer mesleki faaliyetler yer almaktadır.

AMAÇ 2. Öğrencilerimizin bilişsel, duygusal ve fiziksel olarak çok boyutlu gelişimini önemseyen nitelikli eğitim yapısı oluşturulacaktır.

Hedef 2.1 Öğrenme kazanımlarını takip eden ve başta veli, okul ve çocuğun yakın çevresi olmak üzere tüm paydaşları sürece dâhil eden bir yönetim anlayışı ile öğrencilerimizin akademik başarıları artırılacaktır.

No	Performans Göstergesi	Mevcut	HEDEF					
			2024	2025	2026	2027	2028	
PG.2.1.1	Kurumumuzda Destekleme ve Yetiştirme Kurslarına Katılan Öğrenci Oranı	40	70	75	80	85	90	
PG.2.1.2	8. sınıftan mezun olan öğrencilerden merkezi sınavla öğrenci alan ortaöğretim kurumlarına yerleşenlerin oranı	105	110	115	120	125	130	
PG.2.1.3	Ders Bazında Tüm Sınıfların Puan Ortalamaları	PG.2.1.3.1 Yabancı dil dersi	81,02	82	83	84	85	85
		PG.2.1.3.2 Matematik dersi	84,18	85	85	85	85	85
		PG.2.1.3.3 Türkçe dersi	79,67	80	81	82	83	85
PG.2.1.4	Takdir Belgesi Alan Öğrenci Oranı	59,88	60	61	62	63	64	
PG.2.1.5	Teşekkür Belgesi Alan Öğrenci Oranı	28,81	29	30	31	32	33	

Eylem Maddeleri

No	Eylem İfadesi	Eylem Sorumlusu	Eylem Tarihi
2.1.1	DYK kapsamında öğrenci ve velilere yönelik kurs içerikleri hakkında bilgilendirme faaliyetleri gerçekleştirilecek.	DYK Komisyonu Okul	15 Eylül- 15 Ekim
2.1.2	Türkçe öğretmenleri koordinesinde sınıf rehber öğretmenleri yürütücülüğüyle her öğrencinin aylık en az bir kitap okuması sağlanacaktır.	Türkçe Zümresi	01 Eylül-20 Eylül
2.1.3	Yabancı dil eğitiminde öğrenci nitelik ve yeterliliklerinin yükseltilmesi için faaliyetler yapılacaktır.	Y. Dil Zümresi	Her eğitim yılında en az 1 kez
2.1.4	Matematik eğitiminde öğrenci nitelik ve yeterliliklerinin yükseltilmesi için faaliyetler yapılacaktır.	Matematik Zümresi	Her eğitim yılında en az 1 kez
2.1.5	Türkçe eğitiminde öğrenci nitelik ve yeterliliklerinin yükseltilmesi için faaliyetler yapılacaktır.	Türkçe Zümresi	Her eğitim yılında en az 1 kez
2.1.6	8. sınıf öğrencilerine yönelik öğrenci koçluğu sistemi etkinleştirilecektir.	Okul Rehber Öğretmeni	Her eğitim yılında en az 2 kez

Hedef 2.2 Öğrencilerimizin bilimsel, kültürel, sanatsal, sportif ve toplum hizmeti alanlarında etkinliklere katılımı artırılacak ve izlenecektir.

No	Performans Göstergesi	Mevcut	HEDEF					
		2023	2024	2025	2026	2027	2028	
PG.2.2.1	Bir eğitim öğretim yılı içerisinde gerçekleştirilen bilimsel, kültürel, sosyal, sportif, sanatsal etkinlik sayısı	a) Bilimsel etkinlik sayısı	0	1	2	3	4	5
		b) Sosyal-Kültürel etkinlik sayısı	1	2	3	4	5	6
		c) Sportif etkinlik sayısı	1	2	3	4	5	6
		d) Sanatsal etkinlik sayısı	1	2	3	4	5	6
PG.2.2.2	Kulüp faaliyetleri kapsamında gerçekleştirilen toplum hizmetine katılan öğrenci oranı	20	30	40	50	60	70	
PG.2.2.3	Kulüp faaliyetleri kapsamında gerçekleştirilen toplum hizmetine katılan öğrenci vb)	35	40	50	60	70	75	

Eylem Maddeleri

No	Eylem İfadesi	Eylem Sorumlusu	Eylem Tarihi
2.2.1.	Öğrencilerin talepleri doğrultusunda sosyal kulüplerin kurulması sağlanacaktır.	Tüm Öğretmenler	01 Eylül-20 Eylül
2.2.2	Kulüplerin gerçekleştireceği toplum hizmetinin Belirli Gün ve Haftalar Çizelgesi dikkate alınarak planlanması sağlanacaktır.	Sosyal Kulüp Sorumlusu Öğretmenler	01 Eylül-20 Eylül
2.2.3	7-8. sınıf öğrencilerine yönelik okul tanıtım gezilerinin düzenlenmesi	Okul İdaresi – Gezi Kulübü – Sınıf Rehber Öğretmenleri	Nisan ayı içerisinde
2.2.4	Öğrencilerin kişisel gelişimlerini geliştirmeye yönelik akıl zeka oyunları faaliyetleri yürütülecektir.	Okul Müdürü koordinesinde tüm öğretmenler	Eğitim öğretim yılı içerisinde
2.2.5	Eğitim öğretim yılı içerisinde hijyen eğitimi, sağlıklı beslenme ve obezite, hareketli yaşam konularında eğitimler düzenlenecektir.	Okul İdaresi	Eğitim Öğretim yılı içerisinde
2.2.6	Beyaz bayrak, beslenme dostu okul projelerine başvuru yapılacaktır.	Okul Müdürü koordinesinde tüm öğretmenler	Eğitim Öğretim yılı içerisinde
2.2.7	Okul içerisinde Gençlik Spor Müdürlüğü ile işbirliği içerisinde sportif turnuvalar düzenlenecektir.	Okul Müdürü koordinesinde tüm öğretmenler	Eğitim Öğretim yılı içerisinde
2.2.8	Tübitak, Erasmus, e-Twinning projeleri ile alakalı başvurular yapılacaktır.	Okul Müdürü koordinesinde tüm öğretmenler	Eğitim Öğretim yılı içerisinde

TEMA III: KURUMSAL KAPASİTE

AMAÇ 3. Okulumuzun beşeri, mali, fiziki ve teknolojik unsurları ile yönetim ve organizasyonu, eğitim ve öğretimin niteliğini ve eğitime erişimi yükseltecek biçimde geliştirilecektir.

Hedef 3.1. Okulumuz personelinin mesleki yeterlilikleri ile iş doyumunu ve motivasyonları artırılacaktır.

(Öğretmenlerin meslekî gelişimi (hizmet içi eğitim, eğitim ve öğretim ile ilgili konferans ve çalıştay vb. etkinlikler, yüksek lisans ve doktora, profesyonel gelişim ağları, yabancı dil.), Öğretmenlik meslek etiği, Personele yönelik sosyal, sportif ve kültürel faaliyetler, İş doyumunu ve motivasyonu artırmaya yönelik faaliyetler, Haftalık ders programlarının etkililik ve verimlilik esasına göre oluşturulması, Personele bilgi ve becerilerine uygun görevler verilmesi, Öğretmenlere ait fiziksel mekânların geliştirilmesi, Temizlik, güvenlik ve sekreteryaya gibi alanlardaki destek personeli ihtiyacının giderilmesi... gibi konularda

Hedefe İlişkin Performans Göstergeleri

No	Performans Göstergesi	Mevcut	HEDEF				
		2023	2024	2025	2026	2027	2028
PG.3.1.1	Okulda "Biz" kültürü oluşturmaya yönelik gezi, piknik vb. Organizasyon sayısı	2	3	4	5	6	7
PG.3.1.2	Bir eğitim öğretim yılı içerisinde hizmet içi eğitim faaliyetlerine katılan öğretmen oranı	45	50	60	70	80	90
PG.3.1.3	Kurum personeli memnuniyet oranı	58	60	65	70	75	80

Eylem Maddeleri

No	Eylem İfadesi	Eylem Sorumlusu	Eylem Tarihi
3.1.1.	Okul idaresi koordinesinde öğretmen motivasyonunu arttırmaya yönelik etkinlikler planlanacaktır.	Okul İdaresi	Her eğitim öğretim yılında en az 2 kez
3.1.2	Kurumumuza ataması gerçekleştirilen öğretmenlerin uyum sürecini hızlandırmak için "Hoş geldin Öğretmenim Temalı" etkinlikler düzenlenecektir.	Okul Müdürü koordinesinde tüm öğretmenler	Eğitim Öğretim yılı içerisinde
3.1.3	Talep edilen hizmet içi eğitim faaliyetlerini tespit etmek için anket düzenlenecektir. İlgili anket sonuçları insan kaynakları şube müdürlüğüne bildirilecektir.	Okul İdaresi	Eğitim Öğretim yılı içerisinde

Hedef 3.2. Okulumuzun mali kaynakları, fiziki altyapıyı iyileştirecek şekilde güçlendirilecek ve görünürlük faaliyetleri gerçekleştirilecektir.

(Okul ve çevresinin temizliği, Okul ve çevresinin güvenliği, Engelli erişimine uygunluk, Kütüphane ve laboratuvarlar, Tasarım ve beceri atölyeleri, Okul bahçesi, konferans salonu, spor salonu, toplantı odaları, atölyeler, öğretmenler odası, Teknolojik altyapı, Bütçe kullanımı (ortaöğretim kurumları için), Girişimcilik, Mali destek sağlanması, Pansiyon, Yemekhane, Bakım ve onarım, Donatım, Sosyal, sanatsal, sportif ve kültürel faaliyet alanlarının geliştirilmesi, Kaynak tasarrufu, Yeşil alanlar, İş sağlığı ve güvenliği gibi hususlarda göstergeler...)

Hedefe İlişkin Performans Göstergeleri

No	Performans Göstergesi	Mevcut	HEDEF				
		2023	2024	2025	2026	2027	2028
PG.3.2.1	Öğrenci başına düşen sosyal, sanatsal, sportif ve kültürel faaliyet alanı (metrekare)	10,12	4,39	2,98	2,50	2,50	2,50
PG.3.2.2	Yıllık bazda oluşturulan okul bütçesinden öğrenci başına düşen miktar (TL)	80,76	114,49	120	125	130	135
PG.3.3.3	Okulun özel gereksinimli bireylerin kullanımına uygunluğu (0-1)	1	1	1	1	1	1

Eylem Maddeleri

No	Eylem İfadesi	Eylem Sorumlusu	Eylem Tarihi
3.2.2	Eğitim öğretim yılı başında düzenlenen okul aile birliği toplantısında öğrenci başına düşen miktar hesaplanarak duyurusu yapılacaktır.	Okul Müdürü koordinesinde tüm öğretmenler	Eğitim Öğretim yılı içerisinde
3.2.3	Okulun fiziki imkanları ve mali kaynaklarına göre Tasarım Beceri Atölyeleri kurulacaktır.	Okul İdaresi	Eğitim Öğretim yılı içerisinde
3.2.4	Özel gereksinimli öğrenciler için önlemler alınacaktır.	Okul İdaresi	Eğitim Öğretim yılı içerisinde

4.BÖLÜM

MALİYETLENDİRME

4. MALİYETLENDİRME

Tablo 16 Tahmini Maliyet Tablosu

	2024	2025	2026	2027	2028	Toplam Maliyet
Amaç 1	10.000,00	11.000,00	12.000,00	13.000,00	14.000,00	60.000,00
Hedef 1.1	5.000,00	5.500,00	6.000,00	6.500,00	7.000,00	30.000,00
Hedef 1.2	5.000,00	5.500,00	6.000,00	6.500,00	7.000,00	30.000,00
Amaç 2	10.000,00	11.000,00	12.000,00	13.000,00	14.000,00	60.000,00
Hedef 2.1	5.000,00	5.500,00	6.000,00	6.500,00	7.000,00	30.000,00
Hedef 2.2	5.000,00	5.500,00	6.000,00	6.500,00	7.000,00	30.000,00
Amaç 3	10.000,00	11.000,00	12.000,00	13.000,00	14.000,00	60.000,00
Hedef 3.1	5.000,00	5.500,00	6.000,00	6.500,00	7.000,00	30.000,00
Hedef 3.2	5.000,00	5.500,00	6.000,00	6.500,00	7.000,00	30.000,00
...						
Genel Yönetim Giderleri	5.000,00	5.500,00	6.000,00	6.500,00	7.000,00	30.000,00
TOPLAM	65.000,00	71.500,00	78.000,00	84.500,00	91.000,00	390.000,00

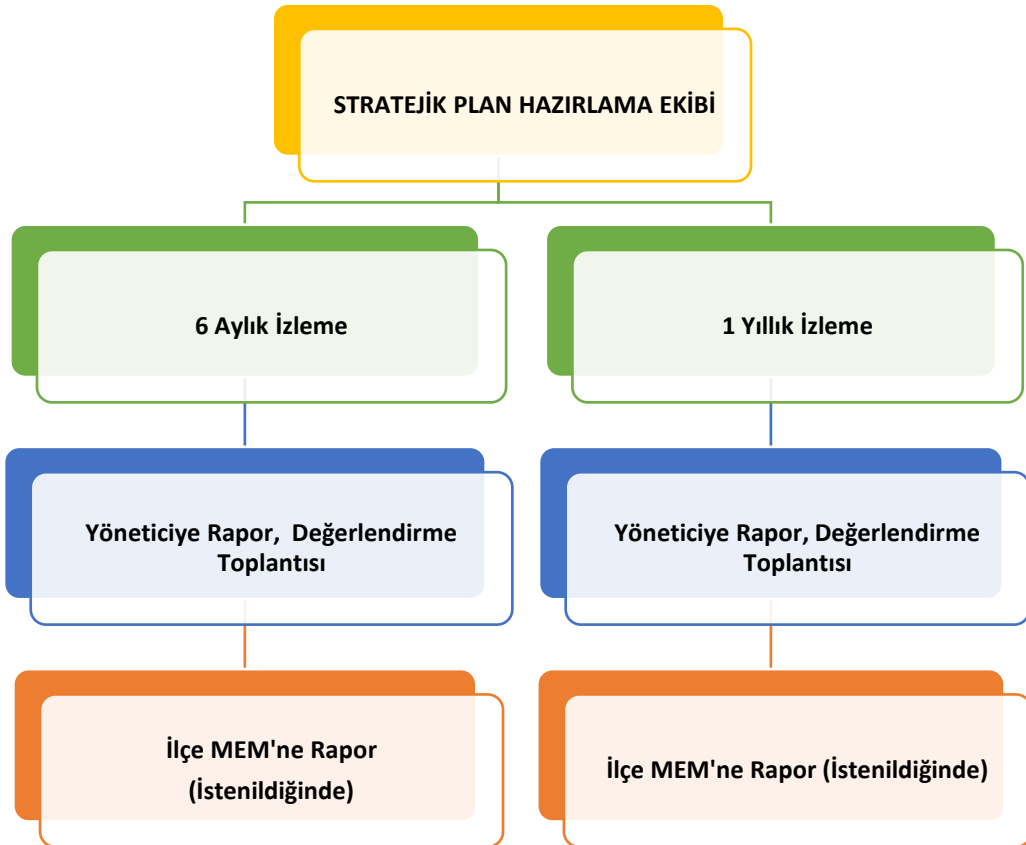
5.BÖLÜM

İZLEME VE DEĞERLENDİRME

5. İZLEME VE DEĞERLENDİRME

Stratejik planlarda yer alan amaç ve hedeflere ulaşma durumlarının tespiti ve bu yolla stratejik planlardaki amaç ve hedeflerin gerçekleştirilebilmesi için gerekli tedbirlerin alınması izleme ve değerlendirme ile mümkün olmaktadır. Stratejik Planda yer alan performans göstergelerinin gerçekleşme durumlarının tespiti yılda iki kez yapılacaktır. Her yılın ilk altı ayında ilgili hedefe ait performans göstergelerinin performans düzeyi dikkate alınarak yapılan izlemenin ardından, yılsonu itibarıyla hedeflenen değere ulaşıp ulaşılmadığının analizi yapılacaktır.

Müdürlüğümüzün 2024-2028 Stratejik Planı İzleme ve Değerlendirme sürecini ifade eden İzleme ve Değerlendirme Modeli hazırlanmıştır. Okulumuzun Stratejik Plan İzleme-Değerlendirme çalışmaları eğitim-öğretim yılı çalışma takvimi de dikkate alınarak 6 aylık ve 1 yıllık sürelerde gerçekleştirilecektir. 6 aylık sürelerde Okul Müdürüne rapor hazırlanacak ve değerlendirme toplantısı düzenlenecektir. İzleme-değerlendirme raporu, istenildiğinde İlçe Milli Eğitim Müdürlüğüne gönderilecektir.



Stratejik planlarda yer alan ama ve hedeflere ulařma durumlarının tespiti ve bu yolla stratejik planlardaki ama ve hedeflerin gerekleřtirilebilmesi iin gerekli tedbirlerin alınması izleme ve deęerlendirme ile mmkn olmaktadır. Stratejik Planda yer alan performans gstergelerinin gerekleřme durumlarının tespiti yılda iki kez yapılacaktır. Her yılın ilk altı ayında ilgili hedefe ait performans gstergelerinin performans dzeyi dikkate alınarak yapılan izlemenin ardından, yılsonu itibarıyla hedeflenen deęere ulařılıp ulařılmadıęının analizi yapılacaktır.

EKLER:

EK-1 Paydaş Anketleri

Aşağıda verilen anketler, okul/kurumlara örnek olması bakımından rehber eklenmiştir. Anket içerikleri, okul/kurum türüne ve yapısına göre değişiklik göstermelidir.

Sevgili Öğrencimiz;

- Bu anketin amacı, okul hakkındaki görüşlerini toplamaktır.
- Bu anket, kimlik bilgileri girilmeden yapılmalıdır.
- Okul hakkında görüşlerini en iyi şekilde yansıtan kutuya “X” işareti koyarak neler düşündüğünü öğrenmemize yardımcı olabilirsiniz.
- Anketimize katıldığınız için teşekkür ederiz.

NO	İLKOKUL ÖĞRENCİLERİ İÇİN KONU BAŞLIKLARI	Kesinlikle Katılıyorum	Katılıyorum	Kararsızım	Kesinlikle Katılmıyorum	Katılmıyorum
01-	Okulumu seviyorum.	()	()	()	()	()
02-	Okulumda kendimi güvende hissediyorum.	()	()	()	()	()
03-	Okulumun içi ve bahçesi temizdir.	()	()	()	()	()
04-	Öğretmenim adildir.	()	()	()	()	()
05-	Öğretmenim benimle ilgileniyor.	()	()	()	()	()
06-	Yardıma ihtiyacım olursa öğretmenim bana yardım eder.	()	()	()	()	()
07-	Öğretmenim derse katılmamı sağlar.	()	()	()	()	()
08-	Öğretmenim dersleri farklı araçlar kullanarak anlatır.	()	()	()	()	()
09-	Okul kantininde yeterli ve sağlıklı yiyecekler var.	()	()	()	()	()
10-	Okulda ders dışı eğlenceli etkinlikler var.	()	()	()	()	()
11-	Teneffüslerde ihtiyaçlarımı giderebiliyorum.	()	()	()	()	()
12-	Öğretmenim her gün beni çok çalıştırıyor.	()	()	()	()	()

NO	ORTAKOKUL ÖĞRENCİLERİ İÇİN KONU BAŞLIKLARI	Kesinlikle Katılıyorum	Katılıyorum	Kararsızım	Kesinlikle Katılmıyorum	Katılmıyorum
01-	Okulda kendimi güvende hissediyorum.	()	()	()	()	()
02-	Okul temiz ve hijyeniktir.	()	()	()	()	()
03-	Okulun fiziki koşullarını yeterlidir.	()	()	()	()	()
04-	Okul, yeni kabul edilen çocuklara uygun desteği sağlar.	()	()	()	()	()
05-	Farklı kültürlerden gelen öğrencilerin bu okulda memnuniyetle karşılanacağını düşünüyorum.	()	()	()	()	()
06-	Öğretmenlerime ihtiyaç duyduğumda kolaylıkla görüşebilirim.	()	()	()	()	()
07-	Okul müdürüne ihtiyaç duyduğumda kolaylıkla görüşebilirim.	()	()	()	()	()
08-	Okul rehberlik servisinden ihtiyaçlarım doğrultusunda faydalanabiliyorum.	()	()	()	()	()
09-	Okul kişisel hedefler belirlememde ve bu hedeflere ulaşmamda yeterli rehberlik ediyor.	()	()	()	()	()
10-	Okulumda yer almam için birçok fırsat var.	()	()	()	()	()
11-	Okul bana yeterli ders dışı etkinlik olanakları sunuyor.	()	()	()	()	()
12-	Okul kulüpleri amacına uygun şekilde gelişimime katkı sağlıyor.	()	()	()	()	()
13-	Öğretmenlerim sınıfta adil kurallara sahipler ve tarafsızlar.	()	()	()	()	()
14-	Öğretmenlerim beni daha iyi performans göstermem için teşvik ediyor.	()	()	()	()	()
15-	Öğretmenlerim derslerin işlenişinde farklı ve ilgi çekici yöntemler kullanır.	()	()	()	()	()
16-	Sınav ve ödevlerin beni değerlendirmek için adil ve yeterli olduğunu düşünüyorum.	()	()	()	()	()
17-	Okulda düzenlenen sanatsal ve kültürel faaliyetler yeterlidir.	()	()	()	()	()
18-	Okulda öğrencilerin görüşleri dikkate alınır.	()	()	()	()	()
19-	Okul kantininde yeterli ve sağlıklı yiyecekler var.	()	()	()	()	()
20-	DYK'leri yeterli buluyorum.	()	()	()	()	()

Kıymetli Öğretmenimiz;

- Bu anketin amacı, okul/kurum çalışmaları hakkındaki görüşlerinizi almaktır.
- Bu ankette kimlik bilgileri yer almaz.
- Lütfen okul hakkındaki görüşlerinizi en iyi şekilde yansıtan kutuya “X” işareti koyarak belirtiniz.
- Anketimize katıldığınız için teşekkür ederiz.

NO	ÖĞRETMENLER İÇİN KONU BAŞLIKLARI	Kesinlikle Katılıyorum	Katılıyorum	Kararsızım	Kesinlikle Katılmıyorum	Katılmıyorum
01-	Okulun misyonu ve vizyonunu tam olarak anlıyorum.	()	()	()	()	()
02-	Okulda eğitim ve yönetim kalitesi sürekli olarak gelişiyor.	()	()	()	()	()
03-	Okul temiz ve hijyeniktir.	()	()	()	()	()
04-	Okul, öğrencilerin ve personelin güvenliğini sağlamak için uygun güvenlik önlemleri alır.	()	()	()	()	()
05-	Okul, yeni kabul edilen öğrencilere uygun desteği sağlar.	()	()	()	()	()
06-	Okulumuz mesleki yeterliliğimi geliştirmek için eğitim fırsatları sunuyor.	()	()	()	()	()
07-	Okul yönetiminiz öğretmenleri etkin bir şekilde yönlendirir.	()	()	()	()	()
08-	Okulumuz, öğrencilerin öğrenme ilgisini uyandıracak bir öğrenme ortamı oluşturmuştur.	()	()	()	()	()
09-	Etkili bir öğretmen olmak için ihtiyaç duyduğum kaynaklara erişimim var.	()	()	()	()	()
10-	Bana sunulan kaynakları kullanmak için gerekli eğitime sahibim.	()	()	()	()	()
11-	Okulumuzun, farklı ihtiyaçları olan öğrencileri desteklemek için etkin bir politikası vardır.	()	()	()	()	()
12-	Okulumuz müfredat uygulamasını etkin bir şekilde izler.	()	()	()	()	()
13-	Okulumuz, velilere uygun etkinlikler düzenlemektedir.	()	()	()	()	()
14-	Diğer öğretmenlerle iş birliği yaparım.	()	()	()	()	()
15-	Okul personeli arasında dostane bir ilişki sürdürülür.	()	()	()	()	()
16-	Takım ruhumuz ve moralimiz yüksek.	()	()	()	()	()
17-	Okulumuza aidiyet hissediyorum.	()	()	()	()	()

Kıymetli Velimiz;

- Bu anketin amacı, okul/kurum çalışmaları hakkındaki görüşlerinizi almaktır.
- Bu ankette kimlik bilgileri yer almaz.
- Lütfen okul/kurum hakkındaki görüşlerinizi en iyi şekilde yansıtan kutuya “X” işareti koyarak belirtiniz.
- Anketimize katıldığınız için teşekkür ederiz.

NO	ÖĞRETMENLER İÇİN KONU BAŞLIKLARI	Kesinlikle Katılıyorum	Katılıyorum	Kararsızım	Kesinlikle Katılmıyorum	Katılmıyorum
01-	Okulun misyonu ve vizyonunu tam olarak anlıyorum.	()	()	()	()	()
02-	Okulda eğitim ve yönetim kalitesi sürekli olarak gelişiyor.	()	()	()	()	()
03-	Okul temiz ve hijyeniktir.	()	()	()	()	()
04-	Okul, öğrencilerin ve personelin güvenliğini sağlamak için uygun güvenlik önlemleri alır.	()	()	()	()	()
05-	Okul, yeni kabul edilen öğrencilere uygun desteği sağlar.	()	()	()	()	()
06-	Okul, çocuğumun okumaya olan ilgisini geliştirmesine yardımcı olabilir.	()	()	()	()	()
07-	Okul çocuğumun öğrenme ilgisini güçlendiriyor.	()	()	()	()	()
08-	Okul çocuğumun ahlaki gelişimini teşvik edebilir.	()	()	()	()	()
09-	Okulda kullanılan değerlendirme yöntemleri çocuğumun gelişimini tüm yönleriyle anlamama yardımcı oluyor.	()	()	()	()	()
10-	Okul, çocuğumun öğrenme performansı ve gelişimi hakkında beni iyi bilgilendiriyor.	()	()	()	()	()
11-	Okul çocuğuma duygusal rahatsızlık ve öğrenme güçlükleri ile karşılaştığımda yeterli desteği ve rehberlik sağlar.	()	()	()	()	()
12-	Öğretmenlerin benimle iletişim kurma yöntemlerinden memnunum.	()	()	()	()	()
13-	Herhangi bir problem durumunda müdür endişelerime cevap veriyor.	()	()	()	()	()
14-	Okulda, velilerin ihtiyaçlarına uygun eğitim faaliyetleri düzenlenir.	()	()	()	()	()
15-	Okul, çocukların gelişimini desteklemek için velilerle iyi bir ilişki kurar.	()	()	()	()	()
16-	Okul, aktif veli katılımını teşvik eder.	()	()	()	()	()
17-	Okulun veli etkinliklerine aktif olarak katılıyorum.	()	()	()	()	()
18-	Bir veli olarak okula aidiyet hissediyorum.	()	()	()	()	()
19-	Çocuğumun ev ödevlerini tamamlamasını sağlarım.	()	()	()	()	()
20-	Çocuğumu okumaya teşvik ederim.	()	()	()	()	()
21-	Çocuğumun her gün okula gitmesini sağlarım.	()	()	()	()	()
22-	Çocuğumun eğitiminde aktif bir ortağım.	()	()	()	()	()

Ek-2 Stratejik Plan Mimarisi

1. Eğitime ve Öğretime Erişim ve Katılım

1.1. Okula devam ve tamamlama

- 1.1.1. Sınıf tekrarı
- 1.1.2. Okulu bırakma
- 1.1.3. Devamsızlık

1.2. Ders Dışı etkinliklere katılım

- 1.2.1. Kulüp faaliyetleri
- 1.2.2. Gezi, Fuar ve Gözlem Faaliyetleri
- 1.2.3. Sosyal Sorumluluk Faaliyetleri
- 1.2.4. Bölgesel (yerel), Ulusal ve Uluslararası Proje, Yarışma vb. Etkinliklere Katılım

1.3. Özel eğitime ihtiyaç duyan bireylerin erişimi

1.4. Destekleme ve yetiştirme kurslarına katılım ve devam

1.5. Özel politika gerektiren grupların eğitim ve öğretime erişimi (göçmenler, romanlar, mevsimlik tarım işçilerinin çocuklarının eğitimi vd.)

1.6. Uzaktan eğitim faaliyetlerine katılım

1.7. Bir üst öğrenime geçiş

1.8. Mezuniyet oranı

2. Eğitim ve Öğretimde Kalite

2.1. Akademik Kazanımlar

- 2.1.1. Türkçe ve yabancı dil
 - 2.1.1.1. Dinleme
 - 2.1.1.2. Konuşma
 - 2.1.1.3. Okuma
 - 2.1.1.4. Yazma
 - 2.1.1.5. Okunan Kitap Sayısı
 - 2.1.1.6. Okuma, Yazma ve Konuşma Etkinlikleri
- 2.1.2. Matematik
- 2.1.3. Fen Bilimleri
- 2.1.4. Sosyal Bilimler
- 2.1.5. Meslek Dersleri
- 2.1.6. Eğitim Bilişim Ağı

2.2. 21.yy. Becerileri

- 2.2.1. STEM
- 2.2.2. Yapay Zekâ
- 2.2.3. Çevre ve İklim Değişikliği
 - 2.2.3.1. Kaynakların Tasarruflu Kullanımı
- 2.2.4. Finansal Okuryazarlık
- 2.2.5. Dijital Okuryazarlık
- 2.2.6. İletişim ve İş Birliği
- 2.2.7. Bilgi ve Medya Okuryazarlığı
- 2.2.8. Girişimcilik
- 2.2.9. Sosyal ve Kültürlerarası Beceriler

2.2.10. Problem Çözme Becerileri (Matematiksel problem çözmeden çatışma çözmeye kadar detaylandırılabilir.)

2.2.11. Eleştirel Düşünme Becerileri

2.2.12. *Yaratıcılık (Yenilikçilik) ve Bilimsel Araştırma Becerileri

2.2.13. Veri Okuryazarlığı

2.2.14. Sürdürülebilirlik ve İleri Dönüşüm

2.3. Toplumsal Yaşam Becerileri

2.3.1. Sevgi, Saygı, Adalet ve Hoşgörü Kazanımları

2.3.2. Ahlaki ve Etik Değerler

2.4. Değerler Eğitimi

2.4.1. Okul Hizmetlerine Katılım (temizlik, bakım vb.)

2.4.2. Sosyal Sorumluluk Çalışmaları

2.5. Ölçme ve Değerlendirme

2.5.1. Okul Sınavları

2.5.2. Ulusal Sınavlar

2.5.3. Ulusal ve Uluslararası Faaliyetlerde Alınan Dereceler

2.6. Sektöre, Üst Öğrenime Hazırlık ve İstihdam

2.6.1. Atölye Eğitimleri

2.6.2. Staj Eğitimleri

2.6.3. Buluş, Patent, Endüstriyel Tasarım, Marka ve Faydalı Model

2.6.4. Mesleki Alan Etkinlikleri

2.6.5. Mesleki Eğitime Katkı Sağlayacak İş Birlikleri

2.7. Rehberlik

2.7.1. Eğitsel Rehberlik

2.7.2. Mesleki Rehberlik

2.7.3. Kişisel Rehberlik

2.7.4. Oryantasyon

2.7.5. Aile rehberliği

3. Kurumsal Kapasite

3.1. Fiziksel İmkânlar ve Donatım

3.1.1. Derslikler

3.1.2. Spor Salonu

3.1.3. Kütüphane

3.1.4. Çok amaçlı Salon

3.1.5. Öğretmenler Odası

3.1.6. İdari Bölümler

3.1.7. Okul Bahçesi

3.1.8. Atölyeler

3.1.9. Laboratuvarlar

3.1.10. Yatakhane/Pansiyon

3.1.11. Yemekhane

3.1.12. Tuvaletler

3.1.13. Oyun Alanları

3.1.14. Bilişim Sınıfları

3.2. Mali Yönetim

- 3.2.1. Döner Sermaye Gelirleri
- 3.2.2. Mal ve Hizmet Alımları
- 3.2.3. Enerji Verimliliği
- 3.2.4. Kaynak Tasarrufu

3.3. İnsan kaynakları

- 3.3.1. Öğretmenlerin Mesleki Gelişimi
 - 3.3.1.1. Okul Temelli Mesleki Gelişim Faaliyetleri
 - 3.3.1.2. Öğretmen Bilişim Ağı
 - 3.3.1.3. Mahalli Hizmet İçi Eğitimler
 - 3.3.1.4. Aday Öğretmenlik
 - 3.3.1.5. Mentorluk ve Koçluk
 - 3.3.1.6. Ulusal ve Uluslararası İyi Uygulama Örnekleri
 - 3.3.1.7. Personel Ödül Yönetimi
- 3.3.2. Okul Yöneticilerinin Mesleki Gelişimi
 - 3.3.2.1. Öğretmen Bilişim Ağı
 - 3.3.2.2. Mahalli Hizmet İçi Eğitimler
 - 3.3.2.3. Mentorluk ve Koçluk
 - 3.3.2.4. Ulusal ve Uluslararası İyi Uygulama Örnekleri
- 3.3.3. Destek Personelinin Mesleki Gelişimi
- 3.3.4. Motivasyon
- 3.3.5. İş Doyumu
- 3.3.6. Oryantasyon
- 3.3.7. Personelin İyi Olma Hali

3.4. Organizasyon

- 3.4.1. Görev Dağılımı
- 3.4.2. Kurul ve Komisyonlar
- 3.4.3. Okul Aile Birliği
- 3.4.4. Katılımcılık
- 3.4.5. Şeffaflık ve Hesap Verebilirlik
- 3.4.6. İzleme ve Değerlendirme
- 3.4.7. Bilgi ve İletişim Teknolojilerinden Yararlanma
- 3.4.8. Öğrenci İşlerinin Yönetimi
- 3.4.9. Kurum İçi İletişim
- 3.4.10. Okul Toplum İlişkileri
- 3.4.11. Kurumlar Arası İletişim ve İş Birliği

3.5. Okul Sağlığı ve Güvenliği

- 3.5.1. Kantin
- 3.5.2. Tuvaletler
- 3.5.3. Temizlik ve Hijyen Farkındalığı
- 3.5.4. Sağlıklı Beslenme ve Obezite
- 3.5.5. Bulaşıcı Hastalıklar
- 3.5.6. Bağımlılıkla Mücadele
- 3.5.7. Gıda Güvenliği

3.5.8. Okul Çevresi Güvenliđi

3.5.9. İş Sađlıđı ve Güvenliđi (Okul Kazaları, Atölye Denetimleri vb.)

3.5.10. Zorbalık ve Şiddet

3.6. Sivil Savunma

3.6.1. İlk Yardım ve Acil Durum

3.6.2. Afet riski azaltma

3.6.2.1. Deprem

3.6.2.2. Sel

3.6.2.3. Heyelan

3.6.2.4. Yangın

3.6.2.5. Çıđ

3.6.2.6. Salgın hastalıklar

EK-3 Örnek İzleme ve Değerlendirme Şablonu

2024-2025 Eğitim Öğretim Yılı Stratejik Plan İzleme ve Değerlendirme Tablosu					
A1					
H1.1					
Hedef 1.1 Performansı					
Sorumlu Birim					
Performans Göstergesi	Hedef Etkisi (%)	Plan Dönemi Başlangıç Değeri *(A)	İzleme Dönemindeki Yıl Sonu Hedeflenen Değer (B)	İzleme Dönemindeki Gerçekleşme Değeri (C)	Performans (%) (C-A)/(B-A)
PG 1.1.1 Her dönem sınıf velilerine yönelik düzenlenen etkinlik sayısı	60	0	1	1	100
PG 1.1.2 En az bir aile eğitimi alan veli oranı (%)	40	25	75	60	70
Hedefe İlişkin Değerlendirmeler					
2024-2025 eğitim öğretim yılında PG 1.1.1 için performansın %100 oranında gerçekleştiği görülmektedir. 2024-2025 eğitim öğretim yılında PG 1.1.2 için performansı %70 oranında gerçekleştiği göz önünde bulundurularak ailelerin eğitim faaliyetlerine katılımının artırılması için sınıf rehber öğretmenleri aracılığıyla telefon görüşmeleri yapılması planlanmıştır.					

* 2024-2028 dönemini kapsayan stratejik plan için 2023 yılsonu değeridir.

**Her yılın ilk altı ayında, ilgili hedefe ait performans göstergelerinin performans düzeyi dikkate alınarak izlemenin yapıldığı yılın sonu itibarıyla hedeflenen değere ulaşıp ulaşılamayacağına analizi yapılır. Hedeflene değere ulaşılmasını engelleyecek hususlar ve riskler varsa değerlendirilir. Hedeflenen değere ulaşılmasını sağlayacak temel tedbirler kısaca yer verilir.

*PG 1.1.1'in performansının hedefe etkisinin çarpımı ile PG 1.1.2'nin performansının hedefe etkisinin çarpımları sonucunun toplanmasıyla elde edilir. $(\%100 \times \%60) + (\%70 \times \%40) = \%60 + \%28 = \%88$

İMZA SİRKÜLERİ

STRATEJİK PLANLAMA EKİBİ

Sıra No	Adı Soyadı	Görevi	İmza
1	Aydın YILDIRIM	Okul Müdürü	
2	Güray SEMET	Müdür Yardımcısı	
3	Tülay ARSLAN ÇETİN	Öğretmen	
4	Yeşim ÖNSAL SEZER	Okul - Aile Birliği Başkanı	
5	Burcu ÖZKAN	Okul - Aile Birliği Muhasip Üyesi	